

jura[®]



Instrukcja obsługi GIGA X8



Tłumaczenie oryginału instrukcji obsługi

Prosimy przeczytać instrukcję obsługi przed rozpoczęciem korzystania z urządzenia.



Ekspres GIGA X8

Elementy sterujące	4
Ważne wskazówki	6
Użytkowanie zgodne z przeznaczeniem	6
Dla Państwa bezpieczeństwa	6
1 Przygotowanie i rozpoczęcie eksploatacji	11
Firma JURA w Internecie	11
Obsługa za pomocą wyświetlacza dotykowego i Rotary Switch	11
Ustawianie urządzenia	12
Napełnianie pojemnika na ziarna	12
Określanie twardości wody	12
Pierwsze uruchomienie	13
Podłączanie mleka	15
Ustawienia dokonywane przez serwisanta	15
Łączenie akcesoriów (przez połączenie bezprzewodowe)	16
2 Przyrządzenie	17
Możliwości przyrządzania	17
Przyrządzenie specjałów kawowych	19
Przyrządzenie dwóch specjałów kawowych	19
Przyrządzenie specjałów kawowych z mlekiem	19
Kawa Barista i Lungo Barista	20
Zmielona kawa	20
Włączanie wyboru młynka	21
Gorąca woda	23
3 Codzienna eksploatacja	24
Napełnianie zbiornika na wodę	24
Włączanie urządzenia	24
Codzienna konserwacja	25
Regularna konserwacja	26
Wyłączanie urządzenia	26
4 Stałe ustawienia w trybie programowania	27
Ustawienia produktu	28
Ustawianie stopnia mielenia	30
Automatyczne wyłączanie	31
Godzina i data	32
Zegar	32
Ustawianie twardości wody	33
Jednostka ilości wody / format godziny	34
Tryb oszczędzania energii	35
Blokowanie i odblokowywanie funkcji	36
Język	37
Jasność wyświetlacza	37
Powrót do ustawień fabrycznych	38
Odczyt informacji	39



5	Konserwacja	40
	Płukanie urządzenia.....	40
	Automatyczne płukanie systemu mlecznego.....	40
	Czyszczenie systemu mlecznego.....	41
	Rozkładanie i płukanie podwójnej wylewki.....	42
	Montaż/wymiana filtra.....	43
	Czyszczenie urządzenia.....	44
	Odkamienianie urządzenia.....	45
	Czyszczenie pojemnika na ziarna.....	47
	Odkamienianie zbiornika na wodę.....	48
6	Komunikaty na wyświetlaczu	49
7	Usuwanie usterek	51
8	Transport i utylizacja przyjazna dla środowiska	53
	Transport / opróżnianie systemu.....	53
	Utylizacja.....	54
9	Dane techniczne	55
10	Indeks	56
11	Kontakt z firmą JURA / Informacje prawne	60

Opis symboli

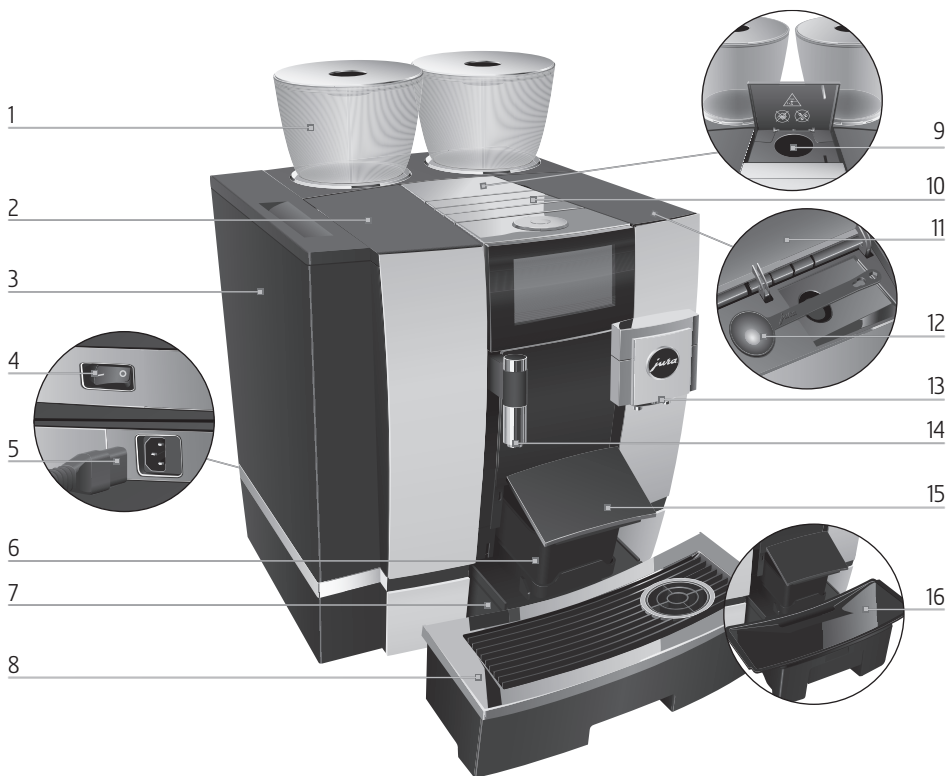
Ostrzeżenia

 OSTRZEŻENIE	Należy zawsze zwracać uwagę na informacje oznaczone słowami
 OSTROŻNIE	OSTROŻNIE lub OSTRZEŻENIE z piktogramem ostrzegawczym. Opis OSTRZEŻENIE wskazuje na możliwość powstania ciężkich obrażeń, natomiast opis OSTROŻNIE – na możliwość powstania lekkich obrażeń.
OSTROŻNIE	OSTROŻNIE wskazuje na okoliczności mogące prowadzić do uszkodzenia urządzenia.

Stosowane symbole

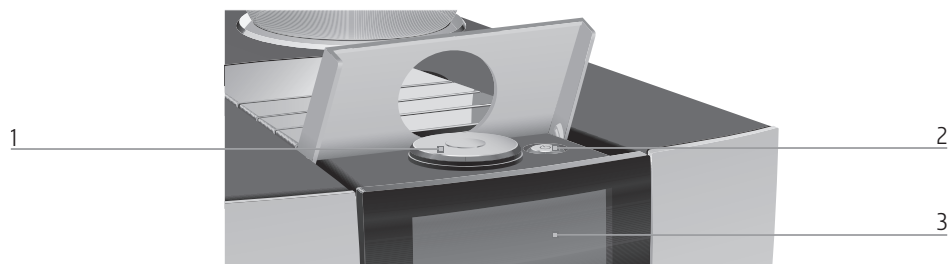
	Wezwanie do działania. Użytkownik jest wzywany do podjęcia działania.
	Wskazówki i sugestie, dzięki którym obsługa ekspresu GIGA X8 staje się jeszcze łatwiejsza.
»Espresso«	Ekran wyświetlacza

Elementy sterujące

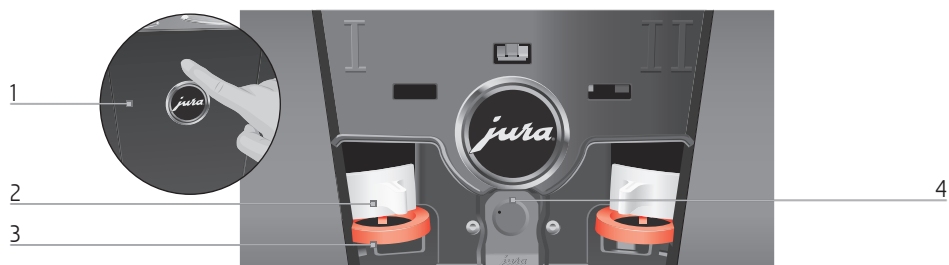


- 1 Pojemnik na ziarna z pokrywą chroniącą aromat
- 2 Pokrywa zbiornika na wodę
- 3 Zbiornik na wodę
- 4 Wyłącznik sieciowy (tył urządzenia)
- 5 Kabel sieciowy z wtykiem (tył urządzenia)
- 6 Pojemnik na fusy
- 7 Taca ociekowa
- 8 Platforma na filiżanki

- 9 Kanał do napełniania kawą mieloną
- 10 Wloty wentylacyjne (Venti Ports)
- 11 Pokrywa półki na osprzęt
- 12 Łyżeczka do dozowania kawy mielonej
- 13 Podwójna wylewka z regulacją wysokości
- 14 Dozownik gorącej wody z regulacją wysokości
- 15 Pokrywa tacy ociekowej (wychylny)
- 16 Wkład tacy ociekowej



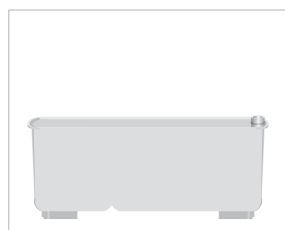
- | | | | |
|---|------------------------|---|-----------------------------------|
| 1 | Pokrętko Rotary Switch | 2 | Przycisk wł./wył. ⏻ (pod pokrywą) |
| | | 3 | Wyświetlacz dotykowy |



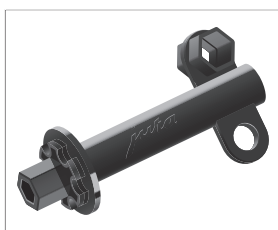
- Tył urządzenia**
- | | | | |
|---|---|---|---------------------------------------|
| 1 | Pokrywa serwisowa (otwierana przez naciśnięcie) | 2 | Blokada |
| | | 3 | Zasuwa zasobnika ziaren |
| | | 4 | Złącze serwisowe z JURA Smart Connect |

Akcesoria

Pojemnik do czyszczenia systemu mlecznego



Klucz z otworem sześciokątnym (do systemu mlecznego)



Ważne wskazówki

Użytkowanie zgodne z przeznaczeniem

Urządzenie jest przeznaczone do użytkowania w celach komercyjnych lub w biurach, sklepach, zakładach pracy przez przeszkolony i odpowiednio poinstruowany personel. Służy wyłącznie do przyrządzania kawy oraz podgrzewania mleka i wody. Każde inne zastosowanie uważa się za niezgodne z przeznaczeniem. Firma JURA Elektroapparate AG nie ponosi odpowiedzialności za skutki użytkowania niezgodnego z przeznaczeniem.

Przed rozpoczęciem użytkowania urządzenia należy w całości przeczytać niniejszą instrukcję obsługi i przestrzegać opisanych w niej zasad użytkowania. Świadczenie gwarancyjne nie dotyczy uszkodzeń ani usterek powstałych wskutek nieprzestrzegania instrukcji obsługi. Instrukcję obsługi należy przechowywać w dostępnym miejscu blisko urządzenia i przekazać kolejnym użytkownikom.

Ekspres GIGA X8 mogą obsługiwać wyłącznie poinstruowane osoby. Nieprzeszkoleni użytkownicy powinni używać ekspresu pod nadzorem.

Dla Państwa bezpieczeństwa



Należy uważnie przeczytać i starannie przestrzegać poniższych ważnych wskazówek bezpieczeństwa.

Pozwala to uniknąć zagrożenia życia wskutek porażenia prądem:

- Nie eksploatować urządzenia uszkodzonego lub z uszkodzonym kablem sieciowym.
- W przypadku wystąpienia objawów mogących świadczyć o uszkodzeniach, np. zapachu spalenizny, należy niezwłocznie odłączyć urządzenie od sieci i skontaktować się z serwisem JURA.

- Jeśli kabel sieciowy urządzenia jest uszkodzony, należy go wymienić na specjalny kabel sieciowy, który można nabyć bezpośrednio w siedzibie firmy JURA lub w autoryzowanym serwisie JURA.
- Należy zwracać uwagę, czy ekspres GIGA X8 i kabel sieciowy nie znajdują się w pobliżu gorących powierzchni.
- Należy zwracać uwagę, czy kabel sieciowy nie jest zakleszczony albo nie ociera się o ostre krawędzie.
- Nigdy nie otwierać i nie naprawiać urządzenia samodzielnie. Nie dokonywać modyfikacji urządzenia, które nie są opisane w niniejszej instrukcji obsługi. Urządzenie zawiera części przewodzące prąd. Po otwarciu powstaje zagrożenie życia. Naprawy mogą przeprowadzać wyłącznie autoryzowane serwisy JURA przy użyciu oryginalnych części zamiennych i akcesoriów.
- Aby całkowicie i bezpiecznie odłączyć urządzenie od sieci elektrycznej, należy najpierw wyłączyć ekspres GIGA X8 przyciskiem wł/wył, a następnie wyłącznikiem sieciowym. Dopiero potem wyciągnąć wtyczkę sieciową z gniazda.

Może dojść do oparzeń wylewkami:

- Należy ustawić urządzenie poza zasięgiem dzieci.
- Nie wolno dotykać gorących części. Należy używać przewidzianych do tego uchwytów.
- Należy zwrócić uwagę, czy podwójna wylewka jest właściwie zamontowana i czysta. W przypadku błędnego montażu lub zatkania może dojść do odpadnięcia części wylewki. Istnieje ryzyko połknięcia ich.

Uszkodzone urządzenie nie jest bezpieczne i może spowodować obrażenia i pożar. Aby uniknąć uszkodzeń i tym samym ewentualnego niebezpieczeństwa obrażeń i pożaru:

- Nie pozwalać na luźne zwisanie kabla sieciowego. Kabel sieciowy może stać się przyczyną potknięć lub ulec uszkodzeniu.
- Chronić ekspres GIGA X8 przed wpływem czynników atmosferycznych takich jak deszcz, mróz i bezpośrednie promieniowanie słoneczne.
- Nie zanurzać ekspresu GIGA X8, kabla sieciowego lub przyłączy w wodzie.
- Nie wkładać ekspresu GIGA X8 ani jego poszczególnych części do zmywarki. Dotyczy tylko użytkownika tacy ociekowej: taca ociekowa i pojemnik na fusy nadają się do mycia w zmywarce.
- Przed rozpoczęciem czynności związanych z czyszczeniem wyłączyć ekspres GIGA X8 przyciskiem wł/wył. Zawsze wycierać ekspres GIGA X8 wilgotną, ale nie moką ściereczką i chronić przed ciągłymi bryzgami wody.
- Ekspres GIGA X8 należy ustawiać na powierzchni wodoodpornej.
- Urządzenia nie wolno czyścić strumieniem wody.
- Podłączać urządzenie wyłącznie do napięcia sieciowego zgodnego z danymi na tabliczce znamionowej. Tabliczka znamionowa jest umieszczona na spodniej stronie ekspresu GIGA X8. Więcej danych technicznych znajduje się w niniejszej instrukcji obsługi (sprawdź w rozdziale 9 »Dane techniczne«).

- Podłączyć ekspres GIGA X8 bezpośrednio do gniazda sieciowego. W razie stosowania rozgałęźników sieciowych lub przedłużaczy istnieje ryzyko przegrzania.
- Nie wolno używać zasadowych środków czyszczących, lecz tylko miękkiej ściereczki i łagodnych środków czyszczących.
- Używać wyłącznie oryginalnych produktów do konserwacji firmy JURA. Produkty nie posiadające wyraźnej rekomendacji firmy JURA mogą uszkodzić urządzenie.
- Nie używać ziaren kawy zielonej lub palonej aromatyzowanej czy karmelizowanej.
- Zbiornik wody ekspresu należy napełniać wyłącznie świeżą, zimną wodą.
- W przypadku dłuższej nieobecności wyłączyć urządzenie przyciskiem wł/wył i wyjąć wtyczkę sieciową z gniazda sieciowego.
- Dzieci nie mogą wykonywać prac związanych z czyszczeniem i konserwacją bez nadzoru odpowiedzialnej osoby.
- Nie pozwalać dzieciom na zabawę urządzeniem.
- Dzieciom w wieku poniżej ośmiu lat nie wolno pozwalać na zbliżanie się do urządzenia lub należy je stale nadzorować.
- Dzieci w wieku od ośmiu lat mogą obsługiwać ekspres bez nadzoru, jeśli zostały im objaśnione zasady bezpiecznego obchodzenia się z urządzeniem. Muszą być w stanie rozpoznać i zrozumieć możliwe niebezpieczeństwa wynikające z nieprawidłowej obsługi.

Osoby (w tym dzieci), które wskutek

- swoich możliwości fizycznych, percepcyjnych lub umysłowych bądź też
- braku doświadczenia lub wiedzy

nie są w stanie bezpiecznie obsługiwać urządzenia, mogą z niego korzystać wyłącznie pod nadzorem lub kierunkiem osoby odpowiedzialnej.

Bezpieczeństwo obchodzenia się z wkładem filtra CLARIS Pro Smart:

- Wkłady filtra należy przechowywać w miejscu niedostępnym dla dzieci.
- Wkłady filtra należy przechowywać w stanie suchym w zamkniętym opakowaniu.
- Wkłady filtra należy chronić przed wysoką temperaturą i bezpośrednim promieniowaniem słonecznym.
- Nie wolno używać uszkodzonych wkładów filtra.
- Nie wolno otwierać wkładów filtra.
- Wkład filtra CLARIS Smart łączy się z Państwem ekspresem (Państwa ekspresem GIGA) za pośrednictwem technologii RFID (pasmo częstotliwości 13,56 MHz). To połączenie bezprzewodowe jest używane tylko podczas przyrządzania przez maks. 3 s. Maksymalna moc nadawcza wynosi przy tym mniej niż 1 mW.

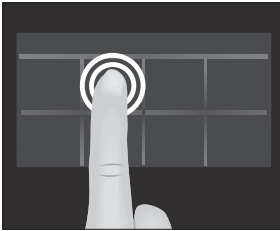
1 Przygotowanie i rozpoczęcie eksploatacji

Firma JURA w Internecie

Odwiedźcie nas Państwo w Internecie. Na stronie firmy JURA (www.jura.com) można znaleźć ciekawe i aktualne informacje na temat ekspresu GIGA X8 i wszystko na temat kawy.

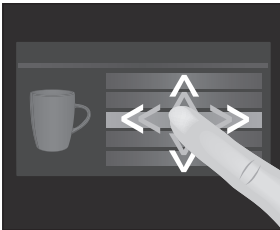
Obsługa za pomocą wyświetlacza dotykowego i Rotary Switch

Ekspres GIGA X8 posiada wyświetlacz dotykowy obsługiwany intuicyjnie ruchem palca. Rozróżnia się przy tym dwie możliwości obsługi:



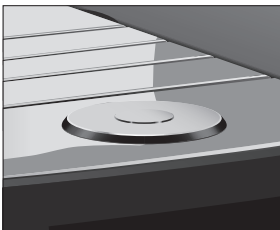
■ Naciśnięcie

Naciśnięcie palcem na wyświetlacz, aby np. rozpocząć przyrządzanie kawy lub dokonać różnych ustawień w trybie programowania.



■ Przesunięcie

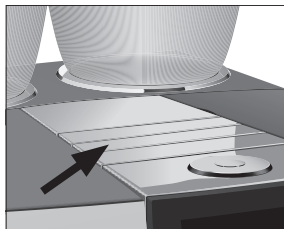
Przesunięcie palcem po wyświetlaczu z lewej strony na prawą lub z góry na dół (bądź odwrotnie). W ten sposób można np. wybrać jeden ze specjalów kawowych w widoku wyboru produktu lub przechodzić między opcjami programowania w trybie programowania.



Obsługa za pomocą **Rotary Switch**: Dodatkowo można skorzystać z Rotary Switch. Po obróceniu Rotary Switch wyświetlacz pokazuje widok wyboru produktów. Poza tym można nawigować pomiędzy opcjami programowania w trybie programowania i zmieniać różne ustawienia.

1 Przygotowanie i rozpoczęcie eksploatacji

Ustawianie urządzenia



Podczas ustawiania ekspresu GIGA należy przestrzegać następujących zasad:

- Ustawić ekspres GIGA X8 na poziomej powierzchni odpornej na działanie wody (wysokość min. 80 cm).
- Wybrać takie miejsce ustawienia ekspresu GIGA X8, aby był on chroniony przed przegrzaniem. Zwrócić uwagę, aby wloty wentylacyjne nie były zakryte.

Napełnianie pojemnika na ziarna

OSTROŻNIE

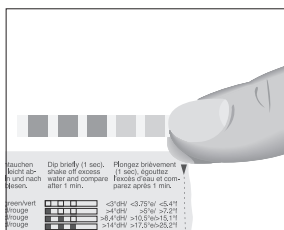
Ziarna kawy zielonej lub obrabiane przy użyciu dodatków (np. cukru) oraz kawa zmielona lub rozpuszczalna uszkadzają młynek i ekspres.

- ▶ Do napełniania pojemnika na ziarna należy używać wyłącznie palonych ziaren, które nie zostały poddane obróbce.
-
- ▶ Zdjąć pokrywę chroniącą aromat.
 - ▶ Jeśli w pojemniku na ziarna znajdują się zabrudzenia i ciała obce, usunąć je.
 - ▶ Wsypać ziarna kawy do pojemnika na ziarna i zamknąć pokrywę chroniącą aromat.

Określanie twardości wody

W czasie pierwszego uruchomienia należy ustawić twardość wody. Jeśli nie jest znana twardość używanej wody, można ją najpierw ustalić. Używać do tego celu paska testowego Aquadur® będącego w zestawie.

- ▶ Przytrzymać pasek testowy przez chwilę (1 sekunda) pod bieżącą wodą. Strząsnąć wodę.
- ▶ Odczekać około jedną minutę.
- ▶ Odczytać stopień twardości wody na podstawie odbarwienia paska testowego Aquadur® i opisu na opakowaniu.



Pierwsze uruchomienie

⚠ OSTRZEŻENIE

Zagrożenie życia wskutek porażenia prądem w przypadku eksploatacji z uszkodzonym kablem sieciowym.

- ▶ Nigdy nie eksploatować urządzenia z uszkodzeniami lub uszkodzonym kablem sieciowym.

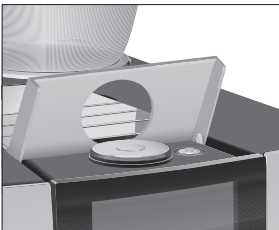
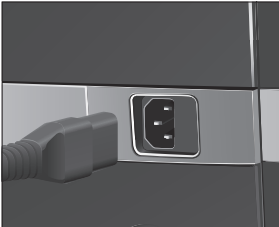
OSTROŻNIE


Mleko, woda mineralna, gazowana lub inne płyny mogą uszkodzić zbiornik na wodę lub urządzenie.

- ▶ Zbiornik na wodę należy napełniać wyłącznie świeżą, zimną wodą.

Warunek: Pojemniki na ziarna są napełnione.

- ▶ Podłączyć kabel sieciowy do urządzenia.
- ▶ Włożyć wtyczkę sieciową do gniazda sieciowego.
- ▶ Włączyć ekspres GIGA X8 za pomocą wyłącznika sieciowego z tyłu urządzenia.



- ▶ Otworzyć pokrywę.
- ▶ Nacisnąć przycisk wł/wył , aby włączyć ekspres GIGA X8.
»Sprachauswahl« / »Deutsch«

i Aby pokazać inne języki, przesuwając palcem z góry na dół (lub odwrotnie) po liście wyboru do momentu, aż szukany język znajdzie się w polu widzenia (np. »Polski«).

- ▶ Nacisnąć »Zapisz«.
Na wyświetlaczu pojawia się na krótko »Zapisano«, aby potwierdzić ustawienie.
»Data«
- ▶ Wprowadzić aktualną datę (format RRRR/MM/DD).
- ▶ Nacisnąć »Zapisz«.
»Zapisano«
»Jednostki«
- ▶ Wybrać format godziny (»24 godz.« lub »AM/PM«).
- ▶ Nacisnąć »Zapisz«.
»Zapisano«
»Godzina«

1 Przygotowanie i rozpoczęcie eksploatacji

- ▶ Wprowadzić aktualny czas.
- ▶ Nacisnąć **»Zapisz«**.
 - »Zapisano«
 - »Twardość wody«

i Jeśli nie jest znana twardość używanej wody, należy ją najpierw ustalić (sprawdź w rozdziale 1 »Przygotowanie i rozpoczęcie eksploatacji – Określanie twardości wody«).

- ▶ Przesunąć palcem po wyświetlaczu, aby zmienić ustawienie twardości wody, np. na **»25 °dH«**.
- ▶ Nacisnąć **»Zapisz«**.
 - »Zapisano«
 - »Włóż filtr«
- ▶ Ustawić po jednym naczyniu pod podwójną wylewką i pod dozownikiem gorącej wody.
- ▶ Wyjąć zbiornik na wodę i przepłukać zimną wodą.
- ▶ Otworzyć uchwyt filtra.



- ▶ Umieścić w zbiorniku na wodę wkład filtra, lekko go dociskając.
- ▶ Zamknąć uchwyt filtra. Słychać przy tym odgłos zatrzaśnięcia.
- ▶ Napelnić zbiornik na wodę świeżą, zimną wodą i ponownie zamontować.

i Urządzenie rozpoznaje automatycznie, że wkład filtra został włożony.

»Filtr jest płukany«, następuje płukanie filtra. Woda wpływa bezpośrednio do tacki ociekowej.

»System jest napełniany«, z podwójnej wylewki i dozownika gorącej wody wypływa woda.

»Opróżnij tackę na wodę«

- ▶ Opróżnić tackę ociekową i ponownie ją założyć.

»Tryb filtracji« / **»Zapisano«**

- ▶ Ustawić naczynie pod podwójną wylewką.

»Urządzenie nagrzewa się«

»Płukanie urządzenia«, »System mleka jest płukany«. Płukanie ustaje automatycznie. Wyświetla się ekran startowy. Ekspres GIGA X8 jest teraz gotowy do działania.

- i** Jeśli filtr jest aktywny, wyświetlacz pokazuje na górze niebieski symbol filtra.

Podłączanie mleka

Ekspres GIGA X8 dostarcza delikatną, kremową piankę mleczną o idealnej konsystencji. Najważniejszym warunkiem odpowiedniego spieniania mleka jest jego temperatura, która musi wynosić 4–8°C. Dlatego zaleca się używanie chłodziarki do mleka JURA.

- ▶ Podłączyć przewód mleka do podwójnej wylewki. W tym celu założyć końcówkę przewodu mleka na przyłączy po prawej stronie podwójnej wylewki.
- ▶ Połączyć drugi koniec przewodu mleka z chłodziarką na mleko.

Ustawienia dokonywane przez serwisanta

Serwisant autoryzowany przez JURA może dokonać różnych ustawień, np.:

- Kody: Można przypisać cztery kody. Dla każdego kodu można określić, które opcje programowania mają być dostępne, a które zablokowane. Każdy kod odpowiada różnym uprawnieniom. Można na przykład ustalić, że uruchomienie programu konserwacyjnego ma być zablokowane kodem.
- Włączanie i wyłączanie funkcji »Silent Pump« (do przyrządzenia gorącej wody)
- Definiowanie, że czerwony symbol prędkościomierza dla specjalistów kawowych z funkcją Speed nie będzie wyświetlany na ekranie startowym.

Ponadto użytkownik może nabyć w firmie JURA następujące opcjonalne akcesoria do ekspresu GIGA X8:

- Zestaw do usuwania fusów/odprowadzania nadmiaru wody
- Zamykany pojemnik na ziarna

Łączenie akcesoriów (przez połączenie bezprowadowe)

Ekspres GIGA X8 jest wyposażony w Smart Connect JURA. Dzięki temu istnieje możliwość bezprzewodowego połączenia urządzenia z kompatybilnymi akcesoriami JURA (na przykład chłodziarką do mleka Cool Control Wireless).

- i** Funkcja Smart Connect zabezpieczona kodem PIN zapewnia ochronę przed dostępem osób nieupoważnionych. Aktywować funkcję kodu PIN można za pośrednictwem aplikacji JURA. Więcej informacji można znaleźć na stronie www.jura.com/smartconnect.

Warunek: Wyświetlacz pokazuje ekran startowy.

- ▶ Nacisnąć na » P «.
»Ustawienia urządzenia«
- ▶ Nacisnąć na »Ustawienia urządzenia«.
»Wyłącz po«
- ▶ Przesuwać palcem po wyświetlaczu do momentu pokazania pośrodku »Podłączanie akcesoriów«.
- ▶ Nacisnąć na »Podłączanie akcesoriów«.
»Podłączanie akcesoriów«
- ▶ Postępować teraz według wskazówek na wyświetlaczu, aby połączyć akcesoria z ekspresem GIGA X8.

2 Przyrządzenie

Podstawowe informacje na temat przyrządzenia:

- W trakcie mielenia można zmienić moc kawy **dla pojedynczych produktów**. Przesunąć w tym celu palcem po wyświetlaczu lub obrócić Rotary Switch.
- Podczas przyrządzania można zmienić ustawioną wstępnie **ilość** (np. ilość wody i pianki mlecznej). Przesunąć w tym celu palcem po wyświetlaczu lub obrócić Rotary Switch.
- Przyrządzenie można przerwać w każdej chwili. Nacisnąć w tym celu przycisk »Anuluj« lub Rotary Switch.

Kawa smakuje najlepiej, gdy jest gorąca. Zimna porcelanowa filiżanka odbiera napojowi ciepło i tym samym smak. Dlatego zaleca się wcześniejsze podgrzewanie filiżanek. Tylko w podgrzanych filiżankach kawa może osiągnąć pełnię aromatu. Podgrzewacz do filiżanek firmy JURA jest dostępny w sklepach specjalistycznych.

W trybie programowania istnieje możliwość wprowadzenia **stałych ustawień** dla wszystkich produktów. (sprawdź w rozdziale 4 »Stałe ustawienia w trybie programowania – Dopasowywanie ustawień produktu«).

Możliwości przyrządzenia

Ekspres GIGA X8 daje użytkownikowi różne możliwości przyrządzenia specjału kawowego, mleka lub gorącej wody.

Przyrządzenie z poziomu ekranu startowego: Nacisnąć na wybrany produkt. Ekran startowy pokazuje standardowo następujące produkty:

Strona »1/2«	Strona »2/2«
»Espresso«	»Dzbanek kawy«
»Kawa«	»Kawa latte«
»Kawa Barista«	»Macchiato«
»Lungo Barista«	»Kawa biała«
»Gorąca woda«	»Woda na zieloną herbatę«
»Cappuccino«	»2 x Espresso«
»Latte macchiato«	»2 x Kawa«
»Mleko«	»Spienione mleko«

Przyrządzanie z poziomu podglądu na widoku wyboru produktu (wybór za pomocą pokrętki): można przyrządzić więcej produktów, niż pokazuje ekran startowy. Po obróceniu Rotary Switch wyświetlacz pokazuje kolejne produkty w **widoku wyboru produktu**.

Obrócić Rotary Switch lub przesunąć palcem po wyświetlaczu, aby wybrany produkt pojawił się w polu widzenia. Nacisnąć na produkt lub nacisnąć Rotary Switch, aby rozpocząć przyrządzanie. Widok wyboru produktu pokazuje dodatkowo następujące produkty:

- »Ristretto«
- »Kawa specjalna«
- »Espresso doppio«
- »Woda na czarną herbatę«
- »2 x Ristretto«
- »2 x Kawa specjalna«
- »2 x Kawa Barista«
- »2 x Lungo Barista«
- »2 x Cappuccino«
- »2 x Latte macchiato«
- »2 x Macchiato«
- »2 x Kawa biała«
- »2 x Kawa latte«
- »2 x Mleko«
- »2 x Spienione mleko«

i Jeśli nie zostanie rozpoczęte przyrządzanie, w ciągu 10 sekund nastąpi automatyczne zamknięcie widoku wyboru produktu.

i W widoku wyboru produktu na pierwszym miejscu zawsze przedstawiany jest ostatnio wybrany produkt.

i Wszystkie produkty, które są standardowo zapisane w ekspresie GIGA X8, można umieścić jako ulubione w dowolnym miejscu na ekranie startowym. Zwiłokrotnie lub spersonalizować przy tym wybrane specjały kawowe, nadając nową nazwę produktu i wprowadzając indywidualne ustawienia (na przykład ilość i moc kawy) (sprawdź w rozdziale 4 »Stałe ustawienia w trybie programowania – Ustawienia produktu«). Należy wziąć pod uwagę, że opisy znajdujące się w kolejnych rozdziałach odnoszą się zawsze do ustawień standardowych.

Przyrządzenie specjalów kawowych



Przykład: W ten sposób przyrządza się kawę.

Warunek: Wyświetla się ekran startowy.

- ▶ Ustawić filiżankę pod podwójną wylewką.
- ▶ Nacisnąć na **»Kawa«**.

Przyrządzenie rozpoczyna się. Ustawiona wstępnie ilość wody na kawę napływa do filiżanki.

Przyrządzenie ustaje automatycznie. Ekspres GIGA X8 jest znowu gotowy do działania.

Przyrządzenie dwóch specjalów kawowych



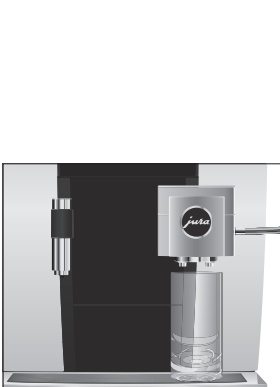
Przykład: w ten sposób przyrządza się **dwie ristretto** (w widoku wyboru produktu).

Warunek: Wyświetla się ekran startowy.

- ▶ Ustawić dwie filiżanki pod podwójną wylewką.
- ▶ Obrócić Rotary Switch, aby przejść do **widoku wyboru produktu**.
- ▶ Przesuwać palcem po wyświetlaczu do momentu pokazania pośrodku **»2 x Ristretto«**.
- ▶ Nacisnąć na **»2 x Ristretto«**, aby rozpocząć przyrządzenie.

Przyrządzenie rozpoczyna się. Ustawiona wstępnie ilość wody na kawę spływa do filiżanek. Przyrządzenie ustaje automatycznie. Ekspres GIGA X8 jest znowu gotowy do działania.

Przyrządzenie specjalów kawowych z mlekiem



Ekspres GIGA X8 przyrządza latte macchiato, cappuccino, flat white (kawę białą) i inne specjały kawowe z mlekiem za naciśnięciem jednego przycisku. Nie wolno przy tym przesuwać szklanki ani filiżanki.

Przykład: W ten sposób przyrządza się kawę latte macchiato.

Warunek: Wyświetla się ekran startowy. Mleko jest podłączone do podwójnej wylewki.

- ▶ Ustawić szklankę pod podwójną wylewką.
- ▶ Nacisnąć na **»Latte macchiato«**.

»Latte macchiato«, ustawiona wstępnie ilość mleka i pianki mlecznej spływa do szklanki.

- i** Następuje krótka przerwa, podczas której ciepłe mleko oddziela się od pianki. W ten sposób powstają warstwy typowe dla latte macchiato.

Przyrządzanie kawy rozpoczyna się. Ustawiona wstępnie ilość wody napływa do szklanki. Przyrządzanie ustaje automatycznie. Ekspres GIGA X8 jest znowu gotowy do działania.

- i** 15 minut po przyrządzeniu, system mleczny zostaje automatycznie przepłukany (sprawdź w rozdziale 5 »Konserwacja – Automatyczne płukanie systemu mlecznego«). Dlatego po przyrządzeniu mleka należy zawsze ustawić naczynie pod podwójną wylewką.

Aby system mleczny w podwójnej wylewce działał bez zarzutu, należy go **codziennie** czyścić (sprawdź w rozdziale 5 »Konserwacja – Czystczenie systemu mlecznego«).

Kawa Barista i Lungo Barista

W przypadku »kawa Barista« i »Lungo Barista« ekspres GIGA X8 łączy kawę z gorącą wodą, wykorzystując specjalną metodę przyrządzania. W ten sposób powstaje łagodny i lekkostrawny specjał kawowy o pełnym smaku. Ilość tej dodatkowej wody można zmienić (sprawdź w rozdziale 4 »Stale ustawienia w trybie programowania – Dopasowywanie ustawień produktu«).

Produkty, dla których ilość wody w obiegu jest ustawiona, są oznaczone na ekranie startowym i w wyborze produktu **czerwonym symbolem prędkościomierza**.

- i** Serwisant JURA może ustawić urządzenie w taki sposób, że w przypadku »specjałów kawowych z funkcją Speed« nie będzie wyświetlany czerwony symbol prędkościomierza.
- i** W przypadku produktów z ustawioną ilością wody w obiegu można zmienić pojemności w czasie przyrządzenia.

Zmielona kawa

Dzięki lejkowi do napełniania kawą mieloną można używać również innego rodzaju kawy, np. bezkofeinowej.

Podstawowe informacje na temat kawy mielonej:

- Nie wsypywać więcej niż dwie płaskie łyżeczki do dozowania mielonej kawy.
- Nie używać kawy zbyt drobno mielonej. Może ona zatkać system, przez co kawa wypływa tylko pojedynczymi kroplami.
- Jeśli ilość kawy mielonej jest zbyt mała, wyświetlacz pokazuje **»Za mało zmielonej kawy«** i ekspres GIGA X8 przerywa proces.

- Żądany specjal kawowy należy przyrządzić w przeciągu około jednej minuty po napełnieniu kawą mieloną. W przeciwnym razie ekspres GIGA X8 przerywa proces i powraca do stanu gotowości do działania.
- Przyrządzanie wszystkich specjalów kawowych z kawy mielonej przebiega zawsze według tego samego schematu.

Przykład: W ten sposób przyrządza się kawę ze zmielonych ziaren.

Warunek: Wyświetlacz pokazuje ekran startowy.



- ▶ Ustawić filiżankę pod podwójną wylewką.
- ▶ Otworzyć pokrywę lejka do napełniania kawą mieloną.
 - »Wsymp zmieloną kawę«
- ▶ Wsypać do lejka do napełniania płaską łyżeczkę kawy mielonej za pomocą łyżeczki do dozowania.
- ▶ Zamknąć pokrywę kanału.
 - Wyświetlane są specjalny kawowy, które można przyrządzić z kawy mielonej.
 - ▶ Nacisnąć na »Kawa«.

Przyrządzanie rozpoczyna się. Wyświetlane są »Kawa« i pojemność. Ustawiona wstępnie ilość wody na kawę napływa do filiżanki.

Przyrządzanie ustaje automatycznie. Ekspres GIGA X8 jest znowu gotowy do działania.

Włączanie wyboru młynka

Istnieje możliwość takiego skonfigurowania ekranu startowego, aby stale pokazywany był wybór młynka (»Ziarno a la Carte«). Dzięki temu przed każdym przyrządzeniem można wybrać młynek i tym samym ziarna kawy, jakie mają zostać użyte.

- i** Jeśli wybór młynka jest włączony, ustawienie młynka dla poszczególnych produktów w trybie programowania »Ustawienia produktów« nie będzie możliwe.

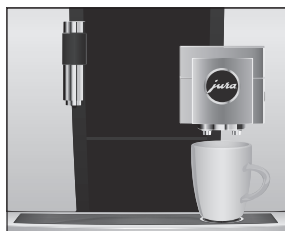
Przykład: w ten sposób można włączyć wybór młynka.

Warunek: Wyświetlacz pokazuje ekran startowy.

- ▶ Nacisnąć na » P «.
 - »Status konserwacyjny«
- ▶ Obracać Rotary Switch do momentu pokazania »Ustawienia urządzenia«.

- ▶ Nacisnąć pokrętkę Rotary Switch.
»Ustawienia urządzenia«
- ▶ Nacisnąć pokrętkę Rotary Switch.
»Wyłącz po«
- ▶ Obracać Rotary Switch do momentu pokazania »Ziarno a la Carte«.
- ▶ Nacisnąć pokrętkę Rotary Switch.
»Ziarno a la Carte«
- ▶ Przesunąć teraz palcem po regulatorze i ustawić go na »1«.
- ▶ Nacisnąć »Zapisz«.
Na wyświetlaczu pojawia się na krótko »Zapisano«.
»Ziarno a la Carte«
- ▶ Naciskać na »Powrót« do momentu pokazania ekranu startowego.

Przyrządzenie specjału kawowego z wyborem młynka



Przykład: w ten sposób przyrządza się espresso z ziaren kawy z lewego młynka.

Warunek: Wyświetlacz pokazuje ekran startowy. Tryb »Ziarna à la carte« jest aktywowany.

- ▶ Ustawić filiżankę pod podwójną wylewką.
 - ▶ Naciskać kilkakrotnie »+« po lewej stronie do momentu ustawienia wartości »100%«.
- i** Wybór młynka jest aktywny do momentu zmiany ustawienia, również wtedy, gdy ekspres GIGA X8 był w międzyczasie wyłączany.
- ▶ Nacisnąć na »Espresso«.
Przyrządzenie rozpoczyna się. Ustawiona wstępnie ilość wody na espresso napływa do filiżanki.
Przyrządzenie ustaje automatycznie. Ekspres GIGA X8 jest znowu gotowy do działania.

Gorąca woda

Ekspres GIGA X8 daje możliwość przyrządzenia różnych wariantów gorącej wody:

- »Gorąca woda«
- »Woda na zieloną herbatę«
- »Woda na czarną herbatę«

⚠ OSTROŻNIE

Niebezpieczeństwo oparzenia bryzającą gorącą wodą.

- ▶ Unikać bezpośredniego kontaktu ze skórą.



Przykład: w ten sposób przyrządza się **wodę na czarną herbatę**.

Warunek: Wyświetla się ekran startowy.

- ▶ Ustawić filiżankę pod dozownikiem gorącej wody.
 - ▶ Obrócić pokrętko Rotary Switch, aby przejść do podglądu na widoku obracalnym.
 - ▶ Przesuwać palcem po wyświetlaczu, aż »Woda na czarną herbatę« znajdzie się w polu widzenia.
 - ▶ Nacisnąć na »Woda na czarną herbatę«.
- »Woda na czarną herbatę«, ustawiona wstępnie ilość wody napływa do filiżanki.

Przyrządzenie ustaje automatycznie. Ekspres GIGA X8 jest znowu gotowy do działania.

3 Codzienna eksploatacja

Napełnianie zbiornika na wodę

Jakość wody oraz codzienna konserwacja ekspresu, szczególnie po przygotowaniu mleka lub kawy z mlekiem, mają decydujące znaczenie dla utrzymania stałej, doskonałej jakości kawy w filiżance. Dlatego wodę należy zmieniać **codziennie**.

OSTROŻNIE

Mleko, woda mineralna, gazowana lub inne płyny mogą uszkodzić zbiornik na wodę lub urządzenie.

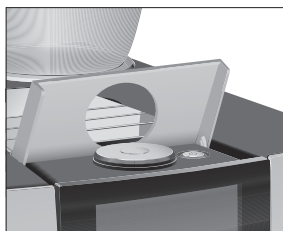
- ▶ Zbiornik na wodę należy napełniać wyłącznie świeżą, zimną wodą.
- ▶ Otworzyć pokrywę zbiornika na wodę.
- ▶ Wyjąć zbiornik na wodę i przepłukać zimną wodą.
- ▶ Napełnić zbiornik na wodę świeżą, zimną wodą i ponownie zamontować.
- ▶ Zamknąć pokrywę zbiornika na wodę.




Włączanie urządzenia

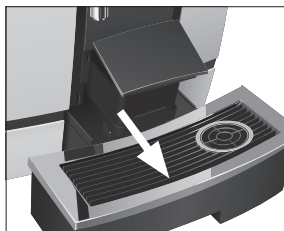


- ▶ Ustawić naczynie pod podwójną wylewką.



- ▶ Otworzyć pokrywę.
- ▶ Nacisnąć przycisk wł/wył , aby włączyć ekspres GIGA X8.
»Witamy w JURA«
»Urządzenie nagrzewa się«
»Płukanie urządzenia«, następuje płukanie systemu. Płukanie ustaje automatycznie. Ekspres GIGA X8 jest teraz gotowy do działania.

Codzienna konserwacja



Przeprowadzanie codziennej konserwacji pozwoli cieszyć się z wieloletniego niezawodnego działania ekspresu GIGA i zagwarantuje uzyskanie doskonałej kawy.

- ▶ Wyciągnąć tacę ociekową.
 - ▶ Opróżnić pojemnik na fusy i tacę ociekową. Oplukać je ciepłą wodą.
- i** Pojemnik na fusy opróżniać zawsze przy **włączonym** urządzeniu. W przeciwnym razie ekspres może wyświetlać komunikat o potrzebie opróżnienia zbiornika na fusy, przy częściowo zapełnionym zbiorniku.
- i** Użytkowanie tacy ociekowej; taca ociekowa i pojemnik na fusy nadają się do mycia w zmywarce.
- ▶ Zamontować ponownie pojemnik na fusy i tacę ociekową.
 - ▶ Oplukać zbiornik na wodę czystą wodą.
 - ▶ Wyczyścić system mleczny w podwójnej wylewce (sprawdź w rozdziale 5 »Konserwacja – Czyszczenie systemu mlecznego«).
 - ▶ Wyjąć przewód mleczny i dokładnie przepłukać pod bieżącą wodą.
 - ▶ Rozłożyć i przepłukać podwójną wylewkę (sprawdź w rozdziale 5 »Konserwacja – Rozkładanie i płukanie podwójnej wylewki«).
 - ▶ Przetrzeć powierzchnię urządzenia czystą, miękką, wilgotną ściereczką (na przykład z mikrofibry).
- i** W celu wyczyszczenia wyświetlacza można go zablokować w »Status konserwacyjny« / »Blokada wyświetlacza«.

Informacje o konserwacji ekspresu GIGA X8 można znaleźć również w trybie programowania w »Status konserwacyjny« / »Informacje dotyczące konserwacji«.

Regularna konserwacja

Następujące czynności konserwacyjne należy wykonywać **regularnie** lub **w razie potrzeby**:

- Ze względów higienicznych zaleca się regularną (co około trzy miesiące) wymianę przewodu mleka oraz wymiennego dozownika mleka. Części zamienne są dostępne w sklepach specjalistycznych. Model GIGA X8 jest wyposażony w system mleczny **HP2**.
- Wyczyścić ścianki wewnętrzne zbiornika na wodę, np. za pomocą szczotki. Więcej informacji na temat zbiornika na wodę znajduje się w niniejszej instrukcji obsługi (sprawdź w rozdziale 5 »Konserwacja – Odkamienianie zbiornika na wodę«).
- Na wierzchniej i spodniej stronie platformy na filiżanki mogą się osadzać pozostałości mleka i kawy. W takim przypadku należy wyczyścić platformę na filiżanki.

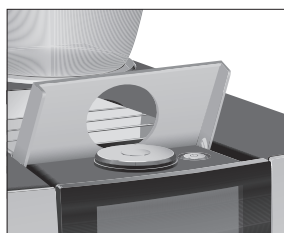
Wyłączanie urządzenia

Podczas wyłączania ekspresu GIGA X8 następuje automatyczne płukanie systemu, jeśli przyrządzany był specjal kawowy.

- i** Jeśli przyrządzane było mleko, użytkownik zostanie dodatkowo poinformowany o konieczności wyczyszczenia systemu mlecznego. W tym przypadku należy postępować zgodnie z instrukcjami pokazywanymi na wyświetlaczu.

Warunek: Wyświetlacz pokazuje ekran startowy.

- ▶ Ustawić naczynie pod podwójną wylewką.



- ▶ Otworzyć pokrywę.
- ▶ Nacisnąć przycisk wł/wył ☺.
»Płukanie urządzenia«, następuje płukanie systemu. Proces ustaje automatycznie. Ekspres GIGA X8 jest wyłączony.

4 Stałe ustawienia w trybie programowania

Nacisnąć » P «, aby przejść do trybu programowania. Przesuwać palcem po wyświetlaczu lub obrócić Rotary Switch, aby nawigować pomiędzy opcjami programowania, i zapisać wybrane ustawienia. Można wprowadzić następujące ustawienia:

Opcja programowania	Podpunkt	Objaśnienie
»Status konserwacyjny« (»1/4«)	»Czyszczenie«, »Wymiana filtra« (tylko przy założonym filtrze), »Odkamienianie«, »System mleka - czyszczenie«, »Płukanie«, »Blokada wyświetlacza«, »Informacje dotyczące konserwacji«	▶ Uruchomienieżądanego programu konserwacyjnego.
»Ustawienia urzędzenia« (»2/4«)	»Wyłącz po«	▶ Ustawienie czasu, po upływie którego ekspres GIGA ma się automatycznie wyłączyć.
	»Godzina«, »Data«	▶ Ustawienie czasu i daty, aby móc korzystać z funkcji zegara GIGA.
	»Regulator czasowy«	▶ Ustawienie godziny włączenia i wyłączenia dla wszystkich dni tygodnia.
	»Ziarno a la Carte«	▶ Włączenie możliwości wyboru młynka.
	»Ustawianie stopnia zmielenia«	▶ Dopasowanie stopnia mielenia w obu młynkach do używanych ziaren kawy.
	»Oszczędność energii«	▶ Włączanie trybu oszczędzania energii.
	»Blokada/udostępnienie«	▶ Blokowanie różnych funkcji urządzenia.
	»Ustawienia fabryczne«	▶ Przywracanie ustawień fabrycznych urządzenia.
	»Jednostki«	▶ Wybór jednostki ilości wody i formatu godziny.
	»Ustawienia wyświetlacza«	▶ Zmiana jasności wyświetlacza.
	»Twardość wody«	▶ Ustawienie twardości używanej wody.

Opcja programowa- nia	Podpunkt	Objaśnienie
	»Wybór języka«	► Wybór języka.
	»Podłączanie akcesoriów«, »Odłączanie akcesoriów« (Wyświetlane tylko wtedy, gdy stosowana jest funkcja JURA Smart Connect.)	► Łączenie ekspresu GIGA X8 z akcesoriami JURA bezprzewodowo lub anulowanie połączenia.
	»Opróżnij system«	► Opróżnienie ekspresu z wody w celu ochrony przed mrozem podczas transportu.
	»Wersja«	Wersja oprogramowania
»Ustawienia produktów« (»3/4«)		► Wybór ustawień dla specjalów kawowych oraz gorącej wody.
»Informacje« (»4/4«)	»Licznik kaw«, »Licznik dzienny«, »Licznik konserwacyjny«	► Informacja na temat ogólnej liczby przyrządzonych produktów i przeprowadzonych programów konserwacyjnych.

Ustawienia produktu

Naciskać przez **ok. 2 sekundy** na produkt, aby przejść do przeglądu istniejących możliwości ustawień:

- »Ustawienia produktów«: dokonywanie indywidualnych ustawień, takich jak moc kawy, ilość wody itp.
- »Nazwa produktu«: zmiana nazwy produktu.
- »Usuń«: usunięcie produktu z ekranu startowego.
- »Zastąp produkt«: zastąpienie produktów na ekranie startowym swoimi ulubionymi.
- »Kopia produkt«: zwielokrotnienie dowolnego produktu, aby np. utworzyć wariant z nową nazwą produktu i indywidualnymi ustawieniami.
- »Dubluj produkt« (nie w przypadku produktów z mlekiem lub gorącą wodą): przygotowanie wybranego specjału w postaci podwójnego produktu.

Dopasowywanie ustawień produktu Dla wszystkich specjalów kawowych, mleka oraz dla gorącej wody można dokonać następujących ustawień stałych:

Produkt	Moc kawy	Ilość	Inne ustawienia
Ristretto, Espresso, Kawa, Kawa specjalna, Kawa Barista, Lungo Barista	10 poziomów	Woda: 15 ml – 290 ml Ilość wody w objęciu: 0 ml – 580 ml	Temperatura (niska, normalna, wysoka), młynek stożkowy z lewej lub prawej strony (w %), nazwa produktu, usunięcie/zastąpienie/kopiowanie/podwojenie produktu
Espresso doppio	10 poziomów	Woda: 15 ml – 290 ml (2 ruchy) Ilość wody w objęciu: 0 ml – 580 ml	Temperatura (niska, normalna, wysoka), młynek stożkowy z lewej lub prawej strony (w %), nazwa produktu, usunięcie/zastąpienie/kopiowanie produktu
Dzbanek kawy	10 poziomów	Woda: 15 ml – 290 ml Ilość wody w objęciu: 0 ml – 580 ml	Liczba ruchów (1–5), temperatura (niska, normalna, wysoka), młynek stożkowy z lewej lub prawej strony (w %), nazwa produktu, usunięcie/zastąpienie/kopiowanie produktu
Produkt podwójny	–	Ustawiona ilość produktu pojedynczego zostanie podwojona.	Temperatura (jak w przypadku produktu pojedynczego), młynek stożkowy z lewej lub prawej strony (w %), nazwa produktu, usunięcie produktu
Cappuccino, Latte macchiato, Espresso macchiato, Flat white (Kawa biała), Kawa latte	10 poziomów	Woda: 15 ml – 290 ml Ilość wody w objęciu: 0 ml – 580 ml Pianka mleczna: 0 s – 120 s Mleko: 0 s – 120 s Przerwa: 0 s – 60 s	Temperatura mleka i pianki mlecznej, temperatura (niska, normalna, wysoka), młynek stożkowy z lewej lub prawej strony (w %), nazwa produktu, usunięcie/zastąpienie/kopiowanie/podwojenie produktu
Porcja pianki mlecznej, Porcja mleka	–	Pianka mleczna: 0 s – 120 s Mleko: 0 s – 120 s	Temperatura mleka i pianki mlecznej, nazwa produktu, usunięcie/zastąpienie/kopiowanie/podwojenie produktu

Produkt	Moc kawy	Ilość	Inne ustawienia
Gorąca woda, Woda na zieloną herbatę, Woda na czarną herbatę	–	Woda: 25 ml – 450 ml	Temperatura (niska, normalna, wysoka), nazwa produktu, usunięcie/zastąpienie/kopiowanie produktu

Ustawienia stałe w trybie programowania są zawsze wprowadzane według tego samego schematu.

Przykład: w ten sposób można zmienić moc espresso.

Warunek: Wyświetlacz pokazuje ekran startowy.

- ▶ Nacisnąć przez **ok. 2 sekundy** na »Espresso« do momentu pokazania przeglądu możliwych ustawień.
- ▶ Nacisnąć na »Ustawienia produktów«
»Espresso«
- ▶ Przesuwać palcem po wyświetlaczu do momentu pokazania pośrodku »Moc kawy«.
- ▶ Przesunąć teraz palec w lewo lub prawo, aby zmienić ustawienie mocy kawy.
- ▶ Nacisnąć »Zapisz«.
Na wyświetlaczu pojawia się na krótko »Zapisano«.
- ▶ Nacisnąć na »Powrót«, aby z powrotem przejść do ekranu startowego.

Ustawianie stopnia mielenia

W opcji programowania »Ustawienia produktów« / »Ustawianie stopnia zmielenia« można dostosować oddzielnie oba młynki stożkowe do stopnia wypalenia kawy.

Właściwe ustawienie stopnia mielenia kawy poznaje się po tym, że kawa wypływa z podwójnej wylewki równomiernym strumieniem. Ponadto powstaje delikatna, gęsta crema.

Przykład: w ten sposób zmienia się stopień mielenia **prawego** młynka.

Warunek: Wyświetlacz pokazuje ekran startowy.

- ▶ Nacisnąć na » P «.
»Status konserwacyjny«
- ▶ Obracać Rotary Switch do momentu pokazania »Ustawienia urządzenia«.

- ▶ Nacisnąć pokrętko Rotary Switch.
»Ustawienia urządzenia«
- ▶ Nacisnąć pokrętko Rotary Switch.
»Wyłącz po«
- ▶ Obracać Rotary Switch do momentu pokazania »Ustawienie stopnia zmielenia«.
- ▶ Nacisnąć pokrętko Rotary Switch.
»Młynek lewy«
- ▶ Nacisnąć »Zapisz«.
»Młynek prawy«
- ▶ Obrócić pokrętko Rotary Switch, aby zmienić ustawienie.
- ▶ Nacisnąć »Zapisz«.
Na wyświetlaczu pojawia się na krótko »Zapisano«.
»Ustawianie stopnia zmielenia«
- ▶ Naciskać na »Powrót« do momentu pokazania ekranu startowego.

Automatyczne wyłączenie

Dzięki automatycznemu wyłączaniu ekspresu GIGA X8 można oszczędzać energię. Jeśli funkcja ta została aktywowana, po wykonaniu ostatniej czynności ekspres GIGA X8 wyłącza się automatycznie po upływie ustawionego czasu.

Automatyczne wyłączenie można ustawić na 15 minut, 30 minut lub 1-15 godzin.

Warunek: Wyświetlacz pokazuje ekran startowy.

- ▶ Nacisnąć na » P «.
»Status konserwacyjny«
- ▶ Obracać Rotary Switch do momentu pokazania »Ustawienia urządzenia«.
- ▶ Nacisnąć pokrętko Rotary Switch.
»Ustawienia urządzenia«
- ▶ Nacisnąć pokrętko Rotary Switch.
»Wyłącz po«
- ▶ Przesunąć teraz palec w lewo lub prawo, aby zmienić godzinę wyłączenia.
- ▶ Nacisnąć »Zapisz«.
Na wyświetlaczu pojawia się na krótko »Zapisano«.
»Wyłącz po«

- ▶ Nacisnąć na »Powrót« do momentu pokazania ekranu startowego.

Godzina i data

Godzina i data zostały już ustawione przy pierwszym uruchomieniu. To ustawienie można zmienić w trybie programowania:

- »Ustawienia urządzenia« / »Godzina«
- »Ustawienia urządzenia« / »Data«

i Można wybrać pomiędzy formatem »24 godz.« a formatem »AM / PM« (sprawdź w rozdziale 4 »Stałe ustawienia w trybie programowania – Jednostka ilości wody / format godziny«).

Przykład: w ten sposób zmienia się godzinę.

Warunek: Wyświetlacz pokazuje ekran startowy.

- ▶ Nacisnąć na » P «.
»Status konserwacyjny«
- ▶ Obracać Rotary Switch do momentu pokazania »Ustawienia urządzenia«.
- ▶ Nacisnąć pokrętko Rotary Switch.
»Ustawienia urządzenia«
- ▶ Nacisnąć pokrętko Rotary Switch.
»Wyłącz po«
- ▶ Obracać Rotary Switch do momentu pokazania »Godzina«.
- ▶ Nacisnąć pokrętko Rotary Switch.
»Godzina«
- ▶ Wprowadzić aktualny czas.
- ▶ Nacisnąć »Zapisz«.
Na wyświetlaczu pojawia się na krótko »Zapisano«.
»Godzina«
- ▶ Nacisnąć na »Powrót« do momentu pokazania ekranu startowego.

Zegar

W ramach opcji programowania »Ustawienia urządzenia« / »Regulator czasowy« można ustawić godzinę włączenia i wyłączenia dla wszystkich dni tygodnia.

- i** Można wybrać pomiędzy formatem »24 godz.« a formatem »AM / PM« (sprawdź w rozdziale 4 »Stałe ustawienia w trybie programowania – Jednostka ilości wody / format godziny«).

Przykład: ustawić, aby ekspres GIGA X8 włączył się w **poniedziałek** o zdefiniowanej godzinie.

Warunek: Wyświetlacz pokazuje ekran startowy.

- ▶ Nacisnąć na » P «.
»Status konserwacyjny«
- ▶ Obracać Rotary Switch do momentu pokazania »Ustawienia urządzenia«.
- ▶ Nacisnąć pokrętkę Rotary Switch.
»Ustawienia urządzenia«
- ▶ Nacisnąć pokrętkę Rotary Switch.
»Wyłącz po«
- ▶ Obracać Rotary Switch do momentu pokazania »Regulator czasowy«.
- ▶ Nacisnąć pokrętkę Rotary Switch.
»Regulator czasowy«
- ▶ Nacisnąć na »Poniedziałek«.
»Włącz urządzenie«
- ▶ Wprowadzić żądaną godzinę włączenia.
- ▶ Nacisnąć »Zapisz«.
»Wyłącz urządzenie«
- ▶ Naciskać na »Powrót« do momentu pokazania ekranu startowego.

Ustawianie twardości wody

Im twardsza woda, tym częściej należy usuwać kamień z ekspresu GIGA X8. Dlatego ważne jest ustawienie prawidłowej twardości wody.

Twardość wody została już ustawiona w trakcie pierwszego uruchomienia. To ustawienie można w każdej chwili zmienić.

Twardość wody można ustawić w zakresie od 1 °dH do 30 °dH.

Warunek: Wyświetlacz pokazuje ekran startowy.

- ▶ Nacisnąć na » P «.
»Status konserwacyjny«

- ▶ Obracać Rotary Switch do momentu pokazania »Ustawienia urządzenia«.
- ▶ Nacisnąć pokrętkę Rotary Switch.
»Ustawienia urządzenia«
- ▶ Nacisnąć pokrętkę Rotary Switch.
»Wyłącz po«
- ▶ Przesuwać palcem po wyświetlaczu do momentu pokazania pośrodku »Twardość wody«.
- ▶ Nacisnąć na »Twardość wody«.
»Twardość wody«
- ▶ Przesunąć teraz palec w lewo lub prawo, aby zmienić ustawienie.
- ▶ Nacisnąć »Zapisz«.
Na wyświetlaczu pojawia się na krótko »Zapisano«.
»Twardość wody«
- ▶ Naciskać na »Powrót« do momentu pokazania ekranu startowego.

Jednostka ilości wody / format godziny

Jednostkę ilości wody i format godziny można zmienić w trybie programowania (»Ustawienia urządzenia« / »Jednostki«):

- »Ustawienie jednostki miary« (»ml« / »oz«)
- »Ustawienie formatu czasu« (»24 godz.« / »AM/PM«)

Przykład: w ten sposób zmienia się jednostkę ilość wody z »ml« na »oz«.

Warunek: Wyświetlacz pokazuje ekran startowy.

- ▶ Nacisnąć na »P«.
»Status konserwacyjny«
- ▶ Obracać Rotary Switch do momentu pokazania »Ustawienia urządzenia«.
- ▶ Nacisnąć pokrętkę Rotary Switch.
»Ustawienia urządzenia«
- ▶ Nacisnąć pokrętkę Rotary Switch.
»Wyłącz po«
- ▶ Przesuwać palcem po wyświetlaczu do momentu pokazania pośrodku »Jednostki«.
- ▶ Nacisnąć na »Jednostki«.
»Jednostki«

- ▶ Przesunąć teraz palec w lewo lub prawo, aby zmienić ustawienie na »oz«.
- ▶ Nacisnąć »Zapisz«.
Na wyświetlaczu pojawia się na krótko »Zapisano«.
- ▶ Naciskać na »Powrót« do momentu pokazania ekranu startowego.

Tryb oszczędzania energii

W ramach opcji programowania »Ustawienia urządzenia« / »Oszczędność energii« można ustawić tryb oszczędzania energii:

- »1«
 - Tuż po ostatnim przyrządzeniu ekspres GIGA X8 przestaje się nagrzewać. Po ok. 5 minutach wyświetlacz pokazuje symbol »ESM« (E.S.M.®, Energy Save Mode, tryb oszczędzania energii).
 - Przed przyrządzeniem specjału kawowego, specjału kawowego z mlekiem oraz gorącej wody urządzenie musi się nagrzać.
- »0«
 - Wszystkie specjały kawowe lub specjały kawowe z mlekiem oraz gorącą wodę można przyrządzać od razu, bez zbędnego oczekiwania.

Przykład: w ten sposób wyłącza się tryb oszczędzania energii.

Warunek: Wyświetlacz pokazuje ekran startowy.

- ▶ Nacisnąć na » P «.
»Status konserwacyjny«
- ▶ Obracać Rotary Switch do momentu pokazania »Ustawienia urządzenia«.
- ▶ Nacisnąć pokrętkę Rotary Switch.
»Ustawienia urządzenia«
- ▶ Nacisnąć pokrętkę Rotary Switch.
»Wyłącz po«
- ▶ Przesuwać palcem po wyświetlaczu do momentu pokazania pośrodku »Oszczędność energii«.
- ▶ Nacisnąć na »Oszczędność energii«.
»Oszczędność energii«
- ▶ Przesunąć teraz palcem po regulatorze i ustawić go na »0«.

- ▶ Nacisnąć »Zapisz«.
Na wyświetlaczu pojawia się na krótko »Zapisano«.
»Oszczędność energii«
- ▶ Naciskać na »Powrót« do momentu pokazania ekranu startowego.

Blokowanie i odblokowywanie funkcji

W ramach opcji programowania »Ustawienia urządzenia« / »Blokada/udostępnienie« można zablokować/odblokować następujące funkcje:

- »Jednorazowe ustawienia«: Możliwe jest wprowadzanie jednorazowych ustawień (np. mocy kawy lub ilości wody) **podczas przyrządzania**.
- »Tryb programowania«: Aby uzyskać dostęp do ustawień produktu, należy nacisnąć i przytrzymać produkt przez ok. 2 sekundy.
- »Wybór za pomocą pokrętła«: Na **widoku wyboru produktu** można wyświetlić pozostałe produkty, obracając Rotary Switch.
- »Wskazania alarmowe«: Komunikaty, takie jak »Wyczyść urządzenie« lub »Czyszczenie syst. mlecznego«, są wyświetlane na ekranie startowym.

Przykład: w ten sposób można ustawić, aby podczas przyrządzania **niemożliwe było wprowadzanie ustawień jednorazowych**.

Warunek: Wyświetlacz pokazuje ekran startowy.

- ▶ Nacisnąć na » P «.
»Status konserwacyjny«
- ▶ Obracać Rotary Switch do momentu pokazania »Ustawienia urządzenia«.
- ▶ Nacisnąć pokrętło Rotary Switch.
»Ustawienia urządzenia«
- ▶ Nacisnąć pokrętło Rotary Switch.
»Wyłącz po«
- ▶ Obracać Rotary Switch do momentu pokazania »Blokada/udostępnienie«.
- ▶ Nacisnąć pokrętło Rotary Switch.
»Blokada/udostępnienie«
- ▶ Nacisnąć na »Jednorazowe ustawienia«.

»Jednorazowe ustawienia«

- ▶ Przesunąć teraz palcem po regulatorze, aby zamknąć symbol kłódki.
- ▶ Nacisnąć »Zapisz«.
Na wyświetlaczu pojawia się na krótko »Zapisano«.
- ▶ Naciskać na »Powrót« do momentu pokazania ekranu startowego.

Język

W ramach tej opcji programowania można ustawić język ekspresu GIGA X8.

Przykład: w ten sposób zmienia się język z »Polski« na »English«.

Warunek: Wyświetlacz pokazuje ekran startowy.

- ▶ Nacisnąć na » P «.
»Status konserwacyjny«
- ▶ Obracać Rotary Switch do momentu pokazania »Ustawienia urządzenia«.
- ▶ Nacisnąć pokrętko Rotary Switch.
»Ustawienia urządzenia«
- ▶ Nacisnąć pokrętko Rotary Switch.
»Wyłącz po«
- ▶ Przesuwać palcem po wyświetlaczu do momentu pokazania pośrodku »Wybór języka«.
- ▶ Nacisnąć na »Wybór języka«.
»Wybór języka«
- ▶ Przesuwać palcem po wyświetlaczu do momentu pokazania pośrodku wybranego języka np. »English«.
- ▶ Nacisnąć »Zapisz«.
Na wyświetlaczu pojawia się na krótko »Saved«.
- ▶ Naciskać na »Back« do momentu pokazania ekranu startowego.

Jasność wyświetlacza

W ramach opcji programowania »Ustawienia urządzenia« / »Ustawienia wyświetlacza« można ustawić jasność wyświetlacza (w procentach).

Warunek: Wyświetlacz pokazuje ekran startowy.

- ▶ Nacisnąć na » P «.
»Status konserwacyjny«
- ▶ Obracać Rotary Switch do momentu pokazania »Ustawienia urządzenia«.
- ▶ Nacisnąć pokrętko Rotary Switch.
»Ustawienia urządzenia«
- ▶ Nacisnąć pokrętko Rotary Switch.
»Wyłącz po«
- ▶ Przesuwać palcem po wyświetlaczu do momentu pokazania pośrodku »Ustawienia wyświetlacza«.
- ▶ Nacisnąć na »Ustawienia wyświetlacza«.
»Ustawienia wyświetlacza«
- ▶ Przesunąć teraz palec w lewo lub prawo, aby zmienić ustawienie.
- ▶ Nacisnąć »Zapisz«.
Na wyświetlaczu pojawia się na krótko »Zapisano«.
»Ustawienia wyświetlacza«
- ▶ Naciskać na »Powrót« do momentu pokazania ekranu startowego.

Powrót do ustawień fabrycznych

W ramach opcji programowania »Ustawienia urządzenia« / »Ustawienia fabryczne« można przywrócić ustawienia fabryczne urządzenia: **Wszystkie ustawienia klienta** (oprócz »twardości wody«) zostaną zresetowane do ustawień fabrycznych. Potem następuje wyłączenie ekspresu GIGA X8.

Warunek: Wyświetlacz pokazuje ekran startowy.

- ▶ Nacisnąć na » P «.
»Status konserwacyjny«
- ▶ Obracać Rotary Switch do momentu pokazania »Ustawienia urządzenia«.
- ▶ Nacisnąć pokrętko Rotary Switch.
»Ustawienia urządzenia«
- ▶ Nacisnąć pokrętko Rotary Switch.
»Wyłącz po«
- ▶ Przesuwać palcem po wyświetlaczu do momentu pokazania pośrodku »Ustawienia fabryczne«.

- ▶ Nacisnąć na »Ustawienia fabryczne«.
»Ustawienia fabryczne« / »Czy na pewno chcesz przywrócić ustawienia fabryczne urządzenia?«
- ▶ Nacisnąć na »Tak«.
Na wyświetlaczu pojawia się na krótko »Zapisano«.
Ekspres GIGA X8 jest wyłączony.

Odczyt informacji

W ramach opcji programowania »Informacje« można odczytać następujące informacje:

- »Licznik kaw«: Liczba przyrządzonych specjalów kawowych oraz porcji gorącej wody
- »Licznik dzienny«: Liczba przyrządzonych specjalów kawowych oraz porcji gorącej wody. Licznik ten można wyzerować.
- »Licznik konserwacyjny«: Liczba przeprowadzonych programów konserwacyjnych (czyszczenie, odkamieniania, itd.)

Przykład: w ten sposób odczytuje się liczbę przyrządzonych specjalów kawowych.

Warunek: Wyświetlacz pokazuje ekran startowy.

- ▶ Nacisnąć na » P «.
»Status konserwacyjny«
- ▶ Obracać Rotary Switch do momentu pokazania »Informacje«.
- ▶ Nacisnąć pokrętkę Rotary Switch.
»Licznik kaw«
- ▶ Nacisnąć »1/2« lub obrócić Rotary Switch, aby pokazać liczbę innych produktów.
- ▶ Naciskać na »Powrót« do momentu pokazania ekranu startowego.

5 Konserwacja

Ekspres GIGA X8 dysponuje następującymi zintegrowanymi programami konserwacyjnymi:

- Płukanie urządzenia (»Płukanie«)
- Płukanie systemu mleka w podwójnej wylewce
- Czyszczenie systemu mleka w podwójnej wylewce (»System mleka - czyszczenie«)
- Wymiana filtra (»Wymiana filtra«) (tylko przy aktywowanym filtrze)
- Czyszczenie urządzenia (»Czyszczenie«)
- Odkamienianie z urządzenia (»Odkamienianie«)

i Dany program konserwacyjny należy przeprowadzić natychmiast po pojawieniu się odpowiedniego komunikatu na wyświetlaczu.

i Czyszczenie systemu mlecznego ze względów higienicznych należy przeprowadzać **codziennie**, jeśli było przyrządzone mleko.

Płukanie urządzenia



Proces płukania można zawsze uruchomić ręcznie.

Warunek: Wyświetlacz pokazuje ekran startowy.

- ▶ Ustawić naczynie pod podwójną wylewką.
 - ▶ Nacisnąć na »P«.
 - ▶ Nacisnąć na »Status konserwacyjny«.
 - ▶ Przesuwać palcem po wyświetlaczu do momentu pokazania pośrodku »Płukanie«.
 - ▶ Nacisnąć na »Płukanie«, aby uruchomić proces płukania.
- »Płukanie urządzenia«, »System mleka jest płukany«, z podwójnej wylewki wypływa woda.
- Płukanie ustaje automatycznie. GIGA jest znowu gotowa do działania.

Automatyczne płukanie systemu mlecznego

System mleczny ekspresu będzie **automatycznie przepłukany po upływie 15 minut** od zakończenia przyrządzania napoju mlecznego. Dlatego po przyrządzeniu mleka należy zawsze ustawić naczynie pod podwójną wylewką.

Czyszczenie systemu mlecznego

OSTROŻNIE

Aby system mleczny w podwójnej wylewce działał bez zarzutu, należy go **codziennie** czyścić, jeśli mleko było przyrządzane.

Nie można wykluczyć wystąpienia uszkodzeń urządzenia i pozostania resztek w wodzie wskutek użycia niewłaściwego środka czyszczącego.

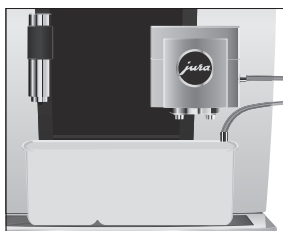
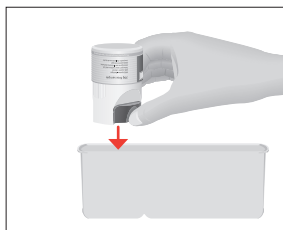
- ▶ Używać wyłącznie oryginalnych produktów do konserwacji firmy JURA.

i Środek czyszczący do systemu mleka firmy JURA jest dostępny w sklepach specjalistycznych.

i Do czyszczenia systemu mlecznego używać pojemnika dostarczonego w zestawie.

Warunek: Wyświetlacz pokazuje ekran startowy. na wyświetlaczu widać »Czyszczenie syst. mlecznego«.

- ▶ Nacisnąć na »Czyszczenie syst. mlecznego«.
- ▶ Nacisnąć ponownie na »Czyszczenie syst. mlecznego«.
- ▶ Nacisnąć na »Start«.
- ▶ Nacisnąć ponownie na »Start«.
- ▶ »Płyn do czyszczenia« / »Podłączyć rurkę mleka«
- ▶ Wyjąć przewód mleka z pojemnika na mleko.
- ▶ Umieścić 1 dawkę środka czyszczącego system mleka do tylnej części pojemnika.

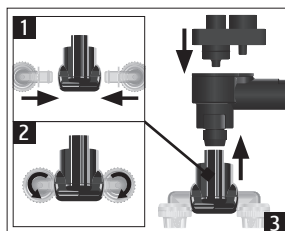
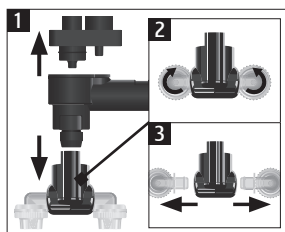
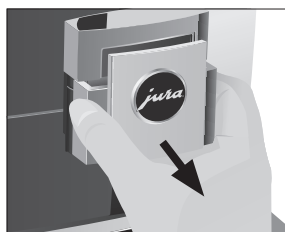
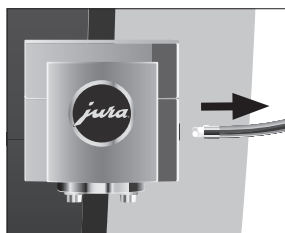


- ▶ Postawić pojemnik pod podwójną wylewką i podłączyć wężyk do pojemnika.

i Wężyk musi być wyposażony w odpowiednie końcówki, aby można go było prawidłowo podłączyć do pojemnika.

- ▶ Nacisnąć »Dalej«.
 - ▶ »System mleka jest czyszczony«, następuje czyszczenie podwójnej wylewki i wężyka.
- Proces ustaje automatycznie. Ekspres GIGA X8 jest znowu gotowy do działania.

Rozkładanie i płukanie podwójnej wylewki



Aby podwójna wylewka działała bez zarzutu oraz ze względów higienicznych należy ją **codziennie** rozkładać i płukać, jeśli było przyrządzone mleko lub mleczny specjal kawowy.

▶ Wyjąć wężyk mleka i dokładnie przepłukać pod bieżącą wodą.

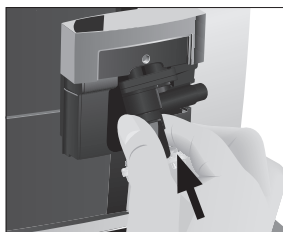
▶ Zdjąć pokrywę podwójnej wylewki do przodu.

▶ Wyjąć system mleczny z podwójnej wylewki.

▶ Rozłożyć system mleka na części.

▶ Wszystkie części przepłukać pod bieżącą wodą. W przypadku mocno przyschniętych pozostałości mleka namoczyć pojedyncze części w roztworze z 250 ml wody i 1 dawki środka czyszczącego do systemu mlecznego JURA. Następnie dokładnie wypłukać pojedyncze części.

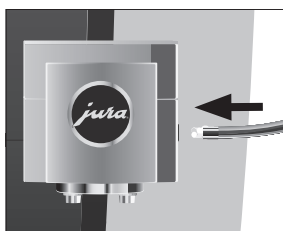
▶ Ponownie złożyć system mleczny.



- ▶ Ponownie zamontować złożone części w podwójnej wylewce i docisnąć.



- ▶ Założyć pokrywę podwójnej wylewki.



- ▶ Podłączyć wężyk mleka do podwójnej wylewki.

Montaż/wymiana filtra

Elementy ekspresu GIGA X8 nie będą pokrywać się kamieniem, jeśli użytkownik stosuje wkład filtra CLARIS Pro Smart.

- i** Gdy wkład filtra jest zużyty (zależnie od ustawionej twardości wody), ekspres GIGA X8 żąda wymiany filtra.
- i** Wkłady filtra CLARIS Pro Smart są dostępne w sklepach specjalistycznych.

Warunek: Wyświetlacz pokazuje ekran startowy, na wyświetlaczu widać »**Filtr**« (jeśli użytkownik właśnie zakłada filtr).

- ▶ Wyjąć zbiornik na wodę i opróżnić go.
- ▶ Otworzyć uchwyt filtra i wyjąć **stary** wkład filtra CLARIS Pro Smart.



- ▶ Umieścić w zbiorniku na wodę **nowy** wkład filtra CLARIS Pro Smart, lekko go dociskając.
- ▶ Zamknąć uchwyt filtra. Słysząc przy tym odgłos zatrzaśnięcia.
- ▶ Napęlnić zbiornik na wodę świeżą, zimną wodą i ponownie zamontować.

i Urządzenie rozpoznaje automatycznie, że wkład filtra został włożony/wymieniony.

»Tryb filtracji« / »Zapisano«

»Filtr jest płukany«, następuje płukanie filtra. Woda wpływa bezpośrednio do tacki na nadmiar wody.

»Opróżnij tackę na wodę«

- ▶ Opróżnić tackę ociekową oraz pojemnik na fusy i ponownie zamontować.
Wyświetla się ekran startowy. Ekspres GIGA X8 jest znowu gotowy do działania.

Czyszczenie urządzenia

Po 180 przyrządzeniach lub 80 płukaniach po włączeniu ekspres GIGA X8 wymaga czyszczenia.

OSTROŻNIE

Nie można wykluczyć wystąpienia uszkodzeń urządzenia i pozostania resztek w wodzie wskutek użycia niewłaściwego środka czyszczącego.

- ▶ Używać wyłącznie oryginalnych produktów do konserwacji firmy JURA.

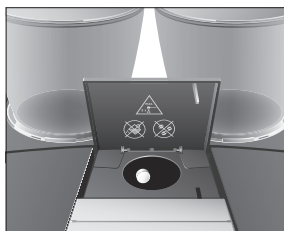
i Program czyszczenia trwa około 20 minut.

i Nie przerywać programu czyszczenia. Wpływa to ujemnie na jakość czyszczenia.

i Tabletki do czyszczenia firmy JURA są dostępne w sklepach specjalistycznych.

Warunek: Wyświetlacz pokazuje ekran startowy, na wyświetlaczu widać »Wyczyść urządzenie«.

- ▶ Nacisnąć na »Wyczyść urządzenie«.
»Czyszczenie«
- ▶ Nacisnąć na »Czyszczenie«.
- ▶ Nacisnąć na »Start«.



- ▶ Nacisnąć ponownie na »Start«.
- ▶ »Opróżnij zbiornik na fusy«
- ▶ Opróżnić tacę ociekową oraz pojemnik na fusy i ponownie zamontować.
- ▶ »Wciśnij przełącznik obrotowy«
- ▶ Ustawić naczynie pod podwójną wylewką.
- ▶ Nacisnąć pokrętkę Rotary Switch.
- ▶ »Urządzenie w trakcie czyszczenia«, z podwójnej wylewki wypływa woda.
- ▶ Proces samoczynnie zostaje przerwany, »Wrzuć tabletkę czyszczącą«.
- ▶ Otworzyć pokrywę lejka do napełniania kawą mieloną.
- ▶ Wrzucić tabletkę czyszczącą firmy JURA do kanału napełniania kawą mieloną.
- ▶ Zamknąć pokrywę kanału.
- ▶ »Wciśnij przełącznik obrotowy«
- ▶ Nacisnąć pokrętkę Rotary Switch.
- ▶ »Urządzenie w trakcie czyszczenia«, z podwójnej wylewki wypłynie kilkakrotnie woda.
- ▶ Proces ustaje automatycznie.
- ▶ »Opróżnij zbiornik na fusy«
- ▶ Opróżnić tacę ociekową oraz pojemnik na fusy i ponownie zamontować.
- ▶ Czyszczenie jest zakończone. Wyświetla się ekran startowy.

Odkamienianie urządzenia

Elementy wewnętrzne ekspresu wskutek użytkowania pokrywają się kamieniem. Ekspres GIGA X8 wyświetla automatycznie żądanie odkamieniania. Ilość kamienia zależy od stopnia twardości wody.

- ▶ **i** Jeśli stosowany jest wkład filtra CLARIS Pro Smart, nie pojawia się żądanie odkamieniania.

⚠ OSTROŻNIE

Nie można wykluczyć podrażnień wskutek kontaktu skóry i oczu ze środkiem do odkamieniania.

- ▶ Unikać kontaktu ze skórą i oczami.
- ▶ Splukać środek do odkamieniania czystą wodą. W przypadku kontaktu z oczami zasięgnąć porady lekarza.

OSTROŻNIE Nie można wykluczyć wystąpienia uszkodzeń urządzenia i pozostań resztek w wodzie wskutek użycia niewłaściwego środka do odkamieniania.

- ▶ Używać wyłącznie oryginalnych produktów do konserwacji firmy JURA.

OSTROŻNIE W przypadku przerwania procesu odkamieniania nie można wykluczyć uszkodzenia urządzenia.

- ▶ Przeprowadzić do końca odkamienianie.

OSTROŻNIE Nie można wykluczyć powstania szkód na wrażliwych powierzchniach (np. na marmurze) wskutek kontaktu ze środkiem do odkamieniania.

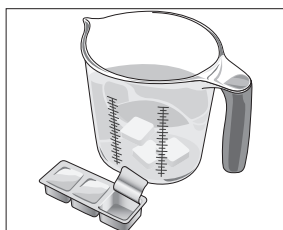
- ▶ Natychmiast usunąć rozbryzganą ciecz.

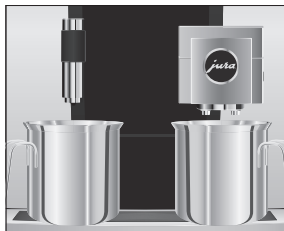
i Program odkamieniania trwa około 45 minut.

i Tabletki do odkamieniania firmy JURA są dostępne w sklepach specjalistycznych.

Warunek: Wyświetlacz pokazuje ekran startowy, na wyświetlaczu widać **»Odkamień urządzenie«**.

- ▶ Nacisnąć na **»Odkamień urządzenie«**.
»Odkamienianie«
- ▶ Nacisnąć na **»Odkamienianie«**.
- ▶ Nacisnąć na **»Start«**.
- ▶ Nacisnąć ponownie na **»Start«**.
»Opróżnij tacę na wodę«
- ▶ Opróżnić tacę ociekową oraz pojemnik na fusy i ponownie zamontować.
»Odkamieniacz do zbiornika wody«
- ▶ Wyjąć zbiornik na wodę i opróżnić go.
- ▶ Rozpuścić całkowicie 4 tabletki do odkamieniania firmy JURA w naczyniu zawierającym 800 ml wody. Może to potrwać kilka minut.
- ▶ Napełnić roztworem **пустy** zbiornik na wodę i zamontować go.
»Wciśnij przełącznik obrotowy«





▶ Ustawić po jednym naczyniu pod podwójną wylewką i pod dozownikiem gorącej wody.

▶ Nacisnąć pokrętko Rotary Switch.

»Trwa odkamienianie urządzenia«, woda wypływa kilkakrotnie z wylewki gorącej wody i podwójnej wylewki bezpośrednio na tacę ociekową.

Proces samoczynnie zostaje przerwany, »Opróżnij tacę na wodę«.

▶ Opróżnić tacę ociekową oraz pojemnik na fusy i ponownie zamontować.

»Napełnij zbiornik wody«

▶ Opróżnić naczynia i z powrotem ustawić je pod podwójną wylewką oraz pod wylewką gorącej wody.

▶ Wyjąć zbiornik na wodę i dokładnie przepłukać.

▶ Napełnić zbiornik na wodę świeżą, zimną wodą i ponownie zamontować.

»Wciśnij przełącznik obrotowy«

▶ Nacisnąć pokrętko Rotary Switch.

»Trwa odkamienianie urządzenia«, proces odkamieniania jest kontynuowany. Woda wypływa kilkakrotnie z wylewki gorącej wody i podwójnej wylewki bezpośrednio na tacę ociekową.

»Opróżnij tacę na wodę«


▶ Opróżnić tacę ociekową oraz pojemnik na fusy i ponownie zamontować.

Odkamienianie jest zakończone. Wyświetla się ekran startowy.

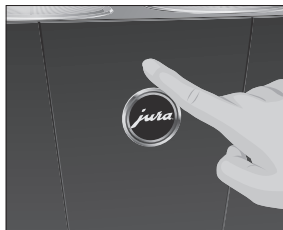
i W przypadku nieprzewidzianego przerwania procesu odkamieniania należy dokładnie przepłukać zbiornik na wodę.

Czyszczenie pojemnika na ziarna

Ziarna kawy mogą być pokryte niewielką warstwą tłuszczu, który pozostaje na ścianach pojemników na ziarna. Pozostałości te mogą wpływać negatywnie na rezultaty przyrządzania kawy. Dlatego od czasu do czasu należy czyścić pojemniki na ziarna.

▶ Nacisnąć przycisk wł./wył. , aby wyłączyć ekspres GIGA X8.

▶ Wyłączyć urządzenie za pomocą wyłącznika sieciowego.



- ▶ Otworzyć pokrywę serwisową z tyłu urządzenia naciskając nad logo firmy JURA.
- ▶ Docisnąć czerwoną zasuwę całkowicie do tyłu, aby zamknąć pojemnik na ziarna.

- ▶ Obrócić niebieską blokadę na zewnątrz.
- ▶ Wyjąć pojemnik na ziarna.
- ▶ Zdjąć pokrywę chroniącą aromat.
- ▶ Opróżnić pojemnik na ziarna.
- ▶ Wyczyścić pojemnik na ziarna suchą, miękką ściereczką.
- ▶ Włożyć pojemnik na ziarna.

- ▶ Obrócić niebieską blokadę do wewnątrz.
- ▶ Przesunąć czerwoną zasuwę całkowicie do przodu.
- ▶ Założyć z powrotem pokrywę serwisową i zamocować, naciskając ją nad logo firmy JURA. Słychać przy tym odgłos zatrzaśnięcia.
- ▶ Wsypać ziarna kawy do pojemnika na ziarna i zamknąć pokrywę chroniącą aromat.

Odkamienianie zbiornika na wodę

W zbiorniku na wodę może pojawić się kamień. Aby zagwarantować bezproblemowe funkcjonowanie, należy od czasu do czasu usuwać kamień ze zbiornika na wodę.

- ▶ Wyjąć zbiornik na wodę.
- ▶ Jeśli używany jest wkład filtra CLARIS Pro Smart, należy go wyjąć.
- ▶ Rozpuścić trzy tabletki do odkamieniania firmy JURA w całkowicie napełnionym zbiorniku na wodę.
- ▶ Pozostawić roztwór środka do odkamieniania w zbiorniku na kilka godzin (na przykład na noc).
- ▶ Opróżnić zbiornik na wodę i dokładnie przepłukać.
- ▶ Jeśli używany jest wkład filtra CLARIS Pro Smart, należy go ponownie zamontować.
- ▶ Napełnić zbiornik na wodę świeżą, zimną wodą i ponownie zamontować.

6 Komunikaty na wyświetlaczu

Komunikat	Przyczyna/skutek	Czynność
»Napełnij zbiornik wody«	Zbiornik na wodę jest pusty. Przyrządzenie kawy nie jest możliwe.	► Napełnić zbiornik na wodę (sprawdź w rozdziale 3 »Codzienna eksploatacja – Napełnianie zbiornika na wodę«).
»Opróżnij zbiornik na fusy« / »Opróżnij tackę na wodę«	Pojemnik na fusy jest pełny. / Taca ociekowa jest pełna. Przyrządzenie kawy nie jest możliwe.	► Opróżnić pojemnik na fusy i tackę ociekową (sprawdź w rozdziale 3 »Codzienna eksploatacja – Codzienna konserwacja«).
»Zamknąć przednią pokrywę«	Pokrywa pojemnika na fusy jest otwarta. Przyrządzenie kawy nie jest możliwe.	► Zamknąć pokrywę.
»Brak tacki na wodę.«	Taca ociekowa jest nieprawidłowo założona lub nie została założona w ogóle. Przyrządzenie kawy nie jest możliwe.	► Założyć tackę ociekową.
»Napełnianie pojemnika na ziarna z lewej« / »Napełnianie pojemnika na ziarna z prawej«	Pojemnik na ziarna jest pusty. Nie można przyrządzić specjalów kawowych, do przyrządzenia których potrzebne są ziarna z tego pojemnika. Przyrządzenie gorącej wody lub mleka jest możliwe.	► Napełnić pojemnik na ziarna (sprawdź w rozdziale 1 »Przygotowanie i rozpoczęcie eksploatacji – Napełnianie pojemnika na ziarna«).
»Czyszczenie syst. mlecznego«	Ekspres GIGA X8 żąda przeprowadzenia czyszczenia systemu mlecznego.	► Przeprowadzić czyszczenie systemu mlecznego (sprawdź w rozdziale 5 »Konserwacja – Czyszczenie systemu mlecznego«).
»Wymiana filtra«	Możliwości działania wkładu filtra są wyczerpane. Ekspres GIGA X8 wymaga wymiany filtra.	► Wymienić wkład filtra CLARIS Blue Pro Smart (sprawdź w rozdziale 5 »Konserwacja – Montaż/ wymiana filtra«).

Komunikat	Przyczyna/skutek	Czynność
»Wyczyść urządzenie«	Ekspres GIGA X8 żąda czyszczenia.	► Przeprowadzić czyszczenie (sprawdź w rozdziale 5 »Konserwacja – Czyszczenie urządzenia«).
»Odkamień urządzenie«	Ekspres GIGA X8 żąda odkamieniania.	► Przeprowadzić odkamienianie (sprawdź w rozdziale 5 »Konserwacja – Odkamienianie urządzenia«).
»Za mało zmielonej kawy«	Jeśli ilość kawy mielonej jest zbyt mała, ekspres GIGA X8 przerywa proces.	► Podczas następnego przyrządzania wsypać więcej kawy mielonej (sprawdź w rozdziale 2 »Przyrządzanie – Zmielona kawa«).
»Brak pokrywy serwisowej«	Pokrywa serwisowa z tyłu urządzenia nie została założona. Przyrządzenie kawy nie jest możliwe.	► Założyć pokrywę serwisową.

7 Usuwanie usterek

Problem	Przyczyna/skutek	Czynność
Powstaje zbyt mało pianki podczas spieniania mleka lub mleko bryzga z podwójnej wylewki.	Podwójna wylewka jest zabrudzona.	<ul style="list-style-type: none"> ▶ Wyczyścić system mleczny w podwójnej wylewce (sprawdź w rozdziale 5 »Konserwacja – Czyszczenie systemu mlecznego«). ▶ Rozłożyć i przepłukać podwójną wylewkę (sprawdź w rozdziale 5 »Konserwacja – Rozkładanie i płukanie podwójnej wylewki«).
	Ustawiona została zbyt wysoka temperatura mleka i pianki mlecznej.	▶ Obniżyć temperaturę mleka i pianki mlecznej dla danego produktu.
Podczas przyrządzania kawa wypływa tylko pojedynczymi kroplami.	<p>Kawa lub zmielona kawa jest zbyt drobno zmielona i powoduje zatkanie systemu.</p> <p>Twardość wody została prawdopodobnie ustawiona nieprawidłowo.</p>	<ul style="list-style-type: none"> ▶ Ustawić młynek na grubsze mielenie lub użyć kawy grubo mielonej (sprawdź w rozdziale 4 »Stale ustawienia w trybie programowania – Ustawianie stopnia mielenia«). ▶ Przeprowadzić odkamienianie (sprawdź w rozdziale 5 »Konserwacja – Odkamienianie urządzenia«).
Na wyświetlaczu nie pojawia się »Napełnij pojemnik na ziarna« , pomimo że pojemnik na ziarna jest pusty.	Monitorowanie poziomu napełnienia ziarnami jest zabrudzone.	▶ Wyczyścić pojemnik na ziarna (sprawdź w rozdziale 5 »Konserwacja – Czyszczenie pojemnika na ziarna«).
Za pojemnikiem na fusy znajduje się sucha, mielona kawa.	Użyte ziarna sprawiają, że mielona kawa ma zbyt dużą objętość.	▶ Zredukować moc kawy lub zmienić stopień zmielenia na drobniejszy (sprawdź w rozdziale 4 »Przyrządzanie – Dopasowywanie ustawień produktu«).

Problem	Przyczyna/skutek	Czynność
Przyrządzenie zostaje przerwane, wyświetlacz pokazuje przez chwilę »Napełnij pojemnik na ziarna«, mimo że pojemnik na ziarna jest napełniony.	Zasuwa pojemnika na ziarna nie została całkowicie lub w ogóle wysunięta.	▶ Otworzyć pokrywę serwisową z tyłu urządzenia i wysunąć całkowicie zasuwę (sprawdź w rozdziale 5 »Konserwacja – Czyszczenie pojemnika na ziarna«).
Wyświetlacz nie pokazuje »Napełnij zbiornik wody«, mimo tego że zbiornik na wodę jest pusty.	Zbiornik na wodę jest pokryty dużą ilością kamienia.	▶ Usunąć kamień ze zbiornika na wodę (sprawdź w rozdziale 5 »Konserwacja – Odkamienianie ze zbiornika na wodę«).
Wyświetlacz pokazuje stale »Opróżnij tackę na wodę«.	Metalowe styki na spodzie tacki na nadmiar wody są zabrudzone lub wilgotne.	▶ Wyczyścić i wysuszyć metalowe styki tacki, szczególnie szczelinę między nimi.
Wyświetlacz pokazuje »Błąd 2« lub »Błąd 5«.	Jeśli urządzenie było przez dłuższy czas wystawione na działanie zimna, nagrzewanie może być zablokowane ze względów bezpieczeństwa.	▶ Podgrzać urządzenie do temperatury pokojowej.
Wyświetlacz pokazuje inne komunikaty »Błąd«.	–	▶ Wyłączyć ekspres GIGA X8 przyciskiem wł./wyl. ☹. Skontaktować się z lokalnym działem obsługi klienta (sprawdź w rozdziale 11 »Kontakt z firmą JURA / Informacje prawne«).

i Jeśli usuwanie usterek nie powiodło się, należy skontaktować się z działem obsługi klienta w kraju użytkowania (sprawdź w rozdziale 11 »Kontakt z firmą JURA / Informacje prawne«).

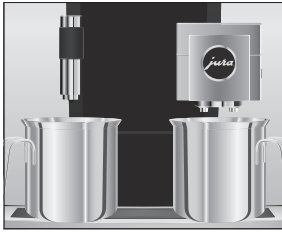
8 Transport i utylizacja przyjazna dla środowiska

Transport / opróżnianie systemu

Prosimy zachować opakowanie ekspresu GIGA X8. Służy ono do ochrony ekspresu podczas transportu.

W celu ochrony ekspresu GIGA X8 przed mrozem podczas transportu, należy opróżnić system.

Warunek: Wyświetla się ekran startowy.



- ▶ Zdjąć przewód mleka z podwójnej wylewki.
- ▶ Ustawić po jednym naczyniu pod podwójną wylewką i pod dozownikiem gorącej wody.
- ▶ Nacisnąć na » P «.
 - »Status konserwacyjny«
- ▶ Obracać Rotary Switch do momentu pokazania »Ustawienia urządzenia«.
- ▶ Nacisnąć pokrętko Rotary Switch.
 - »Ustawienia urządzenia«
- ▶ Przesuwać palcem po wyświetlaczu do momentu pokazania pośrodku »Opróżnij system«.
- ▶ Nacisnąć na »Opróżnij system«.
 - »Opróżnij system« / »Wyjmij zbiornik wody«
- ▶ W trakcie wydostawania się gorącej pary wyjąć zbiornik na wodę i opróżnić go.
 - »Wciśnij przełącznik obrotowy«
- ▶ Nacisnąć pokrętko Rotary Switch.

Para i woda wydostają się z podwójnej wylewki i wylewki gorącej wody aż do opróżnienia systemu.
Ekspres GIGA X8 jest opróżniony i wyłączony.

Utylizacja

Stare urządzenia należy utylizować w sposób przyjazny dla środowiska.



To urządzenie jest oznaczone zgodnie z Dyrektywą Europejską 2002/96/WE oraz polską Ustawą o zużytych sprzęcie elektrycznym i elektronicznym symbolem przekreślonego kontenera na odpady. Takie oznakowanie informuje, że sprzęt ten, po okresie jego użytkowania nie może być umieszczany łącznie z innymi odpadami pochodzącymi z gospodarstwa domowego. Użytkownik jest zobowiązany do oddania go prowadzącym zbieranie zużytego sprzętu elektrycznego i elektronicznego. Prowadzący zbieranie, w tym lokalne punkty zbiórki, sklepy oraz gminne jednostki, tworzą odpowiedni system umożliwiający oddanie tego sprzętu. Właściwe postępowanie ze zużytym sprzętem elektrycznym i elektronicznym przyczynia się do uniknięcia szkodliwych dla zdrowia ludzi i środowiska naturalnego konsekwencji, wynikających z obecności składników niebezpiecznych oraz niewłaściwego składowania i przetwarzania takiego sprzętu. W urządzeniu ograniczono niektóre substancje mogące negatywnie oddziaływać na środowisko w okresie użytkowania tego produktu oraz po ich zużyciu.

9 Dane techniczne

Napięcie	Art. 15248 / Art. 15226	220–240 V ~, 50 Hz
	Art. 15256 / Art. 15258	230 V ~, 50 Hz
	Art. 14004	240 V ~, 50 Hz
	Art. 14001	220 V ~, 60 Hz
Moc	Art. 15248 / Art. 15226	2700 W
	Art. 15256 / Art. 15258	2300 W
	Art. 14004	2300 W
	Art. 14001	2700 W
Napięcie	220–240 V ~, 50 Hz	
Moc	2700 W	
Emisja hałasu	L _p < 70 dB (A)	
Warunki otoczenia	Wilgotność powietrza maks. 80 % Temperatura otoczenia 10–35°C	
Znak zgodności	CE	
Zużycie energii	około 9 Wh	
»Oszczędność energii« / »1«		
Zużycie energii	około 25 Wh	
»Oszczędność energii« / »0«		
Ciśnienie pompy	statyczne maks. 15 bar	
Objętość zbiornika na wodę	5 l	
Pojemność pojemnika na ziarna	2× 650 g	
Pojemność pojemnika na fusy	maks. 40 porcji	
Długość kabla	ok. 1,1 m	
Masa	ok. 19,0 kg	
Wymiary (szer. × wys. × gł.)	37 × 56,5 × 49,7 cm	
System młeczny	HP2	
JURA Smart Connect	Pasma częstotliwości 2,4 GHz	
(połączenie Bluetooth)	Maks. moc nadawcza < 1 mW	

Wskazówka dla kontrolera (kontrola powtarzana wg normy DIN VDE 0701-0702): Centralny punkt uziemienia (ZEP) znajduje się pod pokrywą półki na osprzęt.

10 Indeks

A

- Adresy 60
- Automatyczne włączanie
 - Zegar 32
- Automatyczne wyłączenie 31
- Automatyczne wyłączenie
 - Zegar 32

B

- Bezpieczeństwo 6
- Błąd
 - Usuwanie usterek 51
- Blokada 5
 - Ustawienia jednorazowe 36
 - Ustawienia produktu 36
 - Widok wyboru produktu 36
 - Wyświetlanie komunikatów 36

C

- Cappuccino 19
- Codzienna konserwacja 25
- Czyszczenie
 - Pojemnik na ziarna 47
 - Urządzenie 44
- Czyszczenie dyszy cappuccino
 - Czyszczenie systemu mlecznego 41

D

- Dane techniczne 55
 - System mleczny 55
- Data 32
- Dopasowywanie ustawień produktu 29
- Dozownik wrzątku
 - Wylewkawrzątku z regulacją wysokości 4
- Dwa produkty 19
- Dzbanek kawy 19

E

- Espresso 19
 - Dwa espresso 19
- Espresso macchiato 19

F

- Filtr
 - Wymiana 43
 - Zakładanie 43

- Flat white (kawę białą) 19
- Format godziny
 - Tryb programowania 34

G

- Godzina 32
- Godzina włączenia 32
- Godzina wyłączenia 32
- Gorąca linia 60
- Gorąca woda 23

I

- Ilość wody w obejściu 20
- Internet 11

J

- Jasność wyświetlacza 37
- Jednostka ilości wody
 - Tryb programowania 34
- Język 37
- JURA
 - Internet 11
 - Kontakt 60

K

- Kabel sieciowy 4
- Kanał do napełniania
 - Kanał do napełniania zmieloną kawą 4
- Kawa 19
 - Dwie kawy 19
- Kawa Barista 20
- Kawa latte 19
- Kawa mielona
 - Zmielona kawa 20
- Komunikaty na wyświetlaczu 49
- Konserwacja 40
 - Codzienna konserwacja 25
 - Regularna konserwacja 26
- Kontakt 60

L

- Łączenie akcesoriów 16
- Latte macchiato 19
- Łyżeczka do dozowania zmielonej kawy 4

M

- Mleko
 - Podłączanie mleka 15
- Młynek
 - Ustawianie stopnia zmielenia 30
 - Włączanie wyboru młynka 21
- Możliwości przyrządzania 17

N

- Napełnianie
 - Pojemnik na ziarna 12
 - Zbiornik wody 24

O

- Obsługa klienta 60
- Odczyt informacji 39
- Opis symboli 3
- Opróżnianie systemu 53

P

- Pierwsze uruchomienie 13
- Platforma na filiżanki 4
- Płukanie
 - Urządzenie 40
- Płukanie systemu mlecznego 40
- Podwójna wylewka
 - Podwójna wylewka z regulacją wysokości 4
 - Rozkładanie i płukanie 42
- Pojemnik na fusy 4
- Pojemnik na ziarna
 - Czyszczenie 47
 - Napełnianie 12
 - Pojemnik na ziarna z pokrywą chroniącą aromat 4
- Pokrętko Rotary Switch 5
- Pokrywa
 - Pokrywa serwisowa 5
 - Półka na osprzęt 4
 - Zbiornik wody 4
- Pokrywa chroniąca aromat
 - Pojemnik na ziarna z pokrywą chroniącą aromat 4
- Pokrywa serwisowa 5
- Połączenie bezprzewodowe 16
- Problemy
 - Usuwanie usterek 51

- Produkt podwójny 19
- Przycisk
 - Przycisk wł./wył. 5
- Przyłącze prądu
 - Dane techniczne 55
- Przyrządzanie 17, 19
 - Cappuccino 19
 - Dwa espresso 19
 - Dwa specjały kawowe 19
 - Dwie kawy 19
 - Dwie ristretto 19
 - Dzbanek kawy 19
 - Espresso 19
 - Espresso macchiato 19
 - Flat white 19
 - Kawa 19
 - Kawa latte 19
 - Latte macchiato 19
 - Lungo Barista 20
 - Przy użyciu wyboru produktu 17
 - Ristretto 19
 - Za naciśnięciem jednego przycisku 17
 - Zmielona kawa 20

R

- Regularna konserwacja 26
- Ristretto 19
 - Dwie ristretto 19
- Rotary Switch 11

S

- Smart Connect 5, 16
- Stałe ustawienia w trybie programowania 27
- Stopień zmielenia
 - Ustawianie stopnia zmielenia 30
- Strona główna 11
- System mleczny 55
 - Czyszczenie 41

T

- Taca ociekowa
 - Wkład 4
- Tacka na nadmiar wody 4
- Telefon 60
- Transport 53
- Tryb oszczędzania energii 35

- Tryb programowania 27
 - Automatyczne wyłączenie 31
 - Blokowanie funkcji 36
 - Godzina i data 32
 - Jasność wyświetlacza 37
 - Jednostka ilości wody / format godziny 34
 - Język 37
 - Odczyt informacji 39
 - Powrót do ustawień fabrycznych 38
 - Tryb oszczędzania energii 35
 - Ustawianie stopnia zmielenia 30
 - Ustawianie twardości wody 33
 - Ustawienia produktu 28
 - Zegar 32
- Twardość wody
 - Określanie twardości wody 12
 - Ustawianie twardości wody 33

U

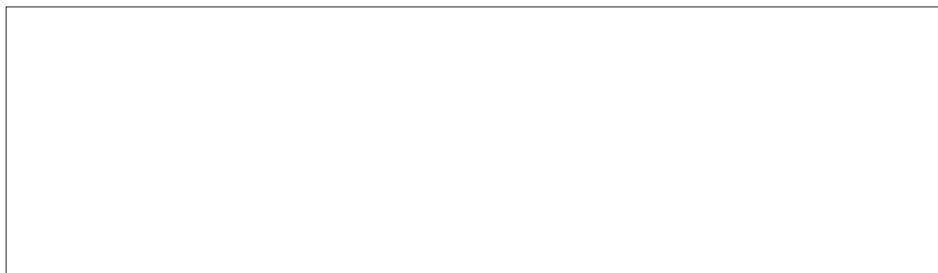
- Uruchomienie, pierwsze 13
- Urządzenie
 - Codzienna konserwacja 25
 - Czyszczenie 44
 - Płukanie 40
 - Regularna konserwacja 26
 - Ustawianie 12
 - Usuwanie kamienia 45
 - Włączanie 24
 - Wyłączanie 26
- Ustawianie
 - Ustawianie urządzenia 12
- Ustawienia
 - Stałe ustawienia w trybie programowania 27
- Ustawienia produktu 28
 - Dopasowywanie 29
- Ustawienie fabryczne
 - Powrót do ustawień fabrycznych 38
- Usuwanie kamienia
 - Urządzenie 45
 - Zbiornik wody 48
- Usuwanie usterek 51
- Utylizacja 53
- Użytkowanie zgodne z przeznaczeniem 6

W

- Widok wyboru produktu 17
 - Witryna internetowa 11
 - Wkład filtra CLARIS Pro Smart
 - Wymiana 43
 - Zakładanie 43
 - Wkład tacy ociekowej 4
 - Włączanie 24
 - Zegar 32
 - Wloty wentylacyjne (Venti Ports) 4
 - Wskazówki bezpieczeństwa 6
 - Wybór za pomocą pokrętki 17
 - Wyłączanie 26
 - Automatyczne wyłączenie 31
 - Wyłączenie
 - Zegar 32
 - Wyłącznik sieciowy 4
 - Wylewka
 - Dozownik gorącej wody z regulacją wysokości 4
 - Podwójna wylewka z regulacją wysokości 4
 - Wyświetlacz
 - Wyświetlacz dotykowy 5, 11
 - Wyświetlacz dotykowy 5, 11
 - Wyświetlacz, komunikaty 49
- ## Z
- Zasuwa zasobnika ziaren 5
 - Zbiornik wody 4
 - Napełnianie 24
 - Usuwanie kamienia 48
 - Zegar 32
 - Ziarna à la carte
 - Włączanie wyboru młynka 21
 - Złącze serwisowe 5
 - Zmielona kawa 20
 - łyżeczka do dozowania zmielonej kawy 4

11 Kontakt z firmą JURA / Informacje prawne

Partner serwisowy firmy JURA



JURA Poland Sp. z o.o.
ul. Puławska 366
02-819 Warszawa
Tel. +48 801 023 801

JURA Elektroapparate AG
Kaffeeweltstrasse 10
CH-4626 Niederbuchsiten
tel. +41 (0)62 38 98 233
jura.com

- Dyrektywy** Urządzenie jest zgodne z następującymi dyrektywami:
- 2006/42/WE – Dyrektywa maszynowa
 - 2014/30/UE – Kompatybilność elektromagnetyczna
 - 2009/125/WE – Dyrektywa energetyczna
 - 2011/65/EU – Dyrektywa RoHS
 - 2014/53/UE – Dyrektywa w sprawie udostępniania na rynku urządzeń radiowych

Szczegółowa deklaracja zgodności UE ekspresu GIGA X8 znajduje się na stronie **jura.com/conformity**.

- Zmiany techniczne** Zastrzegamy sobie prawo do zmian technicznych. Użyte w niniejszej instrukcji obsługi ilustracje są poglądowe i nie oddają oryginalnych kolorów urządzenia. Zakupiony przez Państwa ekspres GIGA X8 może różnić się szczegółach od wersji opisanej w niniejszej instrukcji obsługi.

- Informacja zwrotna** Liczymy się z Państwa zdaniem! Zapraszamy do kontaktu za pośrednictwem **jura.com**.

- Copyright** Instrukcja obsługi zawiera informacje chronione prawem autorskim. Kopiowanie lub tłumaczenie na inny język jest dopuszczalne jedynie po wcześniejszym uzyskaniu pisemnej zgody firmy JURA Elektroapparate AG.